



## PROGRAM ROZVOJA OBCE



# 2015

<b>Názov:</b>	Program hospodárskeho a sociálneho rozvoja obce Domaňovce na roky 2014 - 2020
<b>Územné vymedzenie :</b>	Obec Domaňovce
<b>Územný plán obce schválený:</b>	<i>áno</i>
<b>Dátum schválenia PHSR:</b>	<i>02. 12. 2015</i>
<b>Dátum platnosti:</b>	<i>od 02. 12. 2015 do 31. 12. 2023</i>
<b>Verzia</b>	<i>1.1</i>
<b>Publikovaný verejne:</b>	<i>02. 12. 2015</i>

## I. ÚVOD

Tento dokument bol spracovaný na základe zákona č. 309/2014 Z.z. o podpore regionálneho rozvoja, ktorým sa zmenil pôvodný zákon č. 539/ 2008 Z. z.. Nový zákon o podpore regionálneho rozvoja s účinnosťou od 1. januára 2015 prináša viaceré zmeny aj v možnostiach dotácií pre subjekty územnej spolupráce a zmenila sa tiež definícia partnerstva, preto sa nový zákon dotýka výrazne priamo obce, ale i ďalších subjektov regionálneho rozvoja. Doterajšie Programy hospodárskeho a sociálneho rozvoja (PHSR) sa po novom nazývajú Programy rozvoja (ďalej PR) a významnou zmenou je aj možnosť pre obce vypracovať Spoločný program rozvoja obcí (ďalej SPR) pre viacero územných samospráv. Obec Domaňovce sa napriek tejto možnosti a úvahám o využití nového prístupu a zapojení sa do SPR rozhodla, že vzhľadom k špecifickosti si vypracuje samostatný PR.

Podľa § 12 písmena b) bude zároveň naplňovať zákonom stanovenú povinnosť, t. j. okrem každoročného vyhodnocovania plnenia programu rozvoja, zašle vždy na VÚC PSK do 31. mája správu o jeho plnení.

Program rozvoja obce je strednodobý rozvojový dokument, ktorý je vypracovaný v súlade s cieľmi a prioritami ustanovenými v národnej stratégii a zohľadňuje ciele a priority ustanovené v PHSR VÚC PSK, na území ktorej sa nachádza, a je vypracovaný podľa záväznej časti územnoplánovacej dokumentácie obce. Je komplexným dokumentom a nositeľom rozvojovej politiky územnej samosprávy, predstáva jej vedenia a obyvateľov o budúcnosti. Poskytuje celkový pohľad na rozvoj obce, pričom sa podrobnejšie zaoberá ekonomickými a sociálnymi aspektmi.

Obec v podobe programu rozvoja získava nástroj na proaktívne riadenie rozvoja, založené na iniciovaní potrebných a žiaducich zmien. Z tohto hľadiska ho možno vnímať ako dôležitý nástroj marketingovej komunikácie. Obec vypracovaním programu rozvoja dáva najavo záujem o svoju budúcnosť, ako aj budúcnosť svojich obyvateľov a súčasne tým preberá na seba zodpovednosť za ďalší rozvoj.

Vypracovaním programu rozvoja spĺňajú obce jeden zo základných princípov regionálnej politiky Európskej únie - princíp programovania. Podľa tohto princípu sa podpora zo zdrojov Európskej únie viaže na vypracovanie programových dokumentov, preto zákon o podpore regionálneho rozvoja definuje štyri programové dokumenty regionálneho rozvoja, pričom na úrovni obce túto úlohu podľa § 5 plní program rozvoja obce (PR) alebo spoločný program rozvoja (SPR), musí byť aj v súlade s cieľmi a prioritami ustanovenými v Partnerskej dohode, ktorá predstavuje strategický dokument pre čerpanie finančných prostriedkov zo štruktúr EÚ v programovom období 2014 až 2020 a v súlade s novým programovým obdobím pre čerpanie štrukturálnych fondov pre roky 2014 - 2020 v nadväznosti na možnosti čerpania dotácií aj spoza hraníc SR v oblasti európskych dotačných schém. Z toho vyplýva, že obec pre získanie finančnej podpory z dotačných a grantových schém musí preukázať súlad zamýšľaného projektu s regionálnymi stratégiami i miestnou, ktorú reprezentuje program rozvoja obce. V zmysle zákona je nevyhnutnou podmienkou ku predloženiu Žiadosti o nenávratné finančné pomoci.

Programovanie je participatívny proces, to znamená, že ho vykonávajú resp. sa na ňom podieľajú tí, ktorí rozhodujú o budúcnosti obce. Programovanie je interaktívny proces, to znamená, že proces tvorby dokumentu je poháňaný zdola nahor a rozmyšľaním zhora nadol. Zdola – občania, členovia tímu, zhora – volení predstavitelia obce, starosta obce, pracovníci obecného úradu, odborníci, poslanci a ďalší aktéri regionálneho rozvoja pôsobiaci na princípe partnerstva.

Je dôležité si uvedomiť, že tak ako plynie čas, tak sa menia rôzne systémy, ktoré menia prostredie, a že aj PR obce ako strednodobý program nezostane bez zmien. Ku strategickým dokumentom sa je potrebné vracieť, pracovať s nimi a aktualizovať ich po dosiahnutí určitej etapy vývoja či zmene podmienok.

## **Základné princípy tvorby PR:**

- je založený na kvalitných a overených dátach,
- je výsledkom komplexných analýz v troch kľúčových politikách - oblastiach,
- je vytvorený partnerstvom hlavných aktérov územia,
- je v súlade s udržateľným využívaním hodnôt a zdrojov konkrétneho územia,
- je vyjadrením vízie v konkrétnych stratégiách a rozvojových projektoch.

## II. METODIKA TVORBY PROGRAMU HOSPODÁRSKEHO A SOCIÁLNEHO ROZVOJA OBCE

Proces strategického plánovania predstavuje súbor navzájom súvisiacich činností, ktoré sú riadené tak, aby viedli k naplneniu vopred stanovených a hierarchicky usporiadaných cieľov.

Strategické plánovanie podpory regionálneho rozvoja pozostáva z týchto troch hlavných procesov: programovanie, finančné riadenie a monitorovanie, tiež hodnotenie výstupov.

V rámci **programovania** sa analyzuje východisková situácia, definujú sa strednodobé ciele, určuje sa primeraná stratégia a vyberajú sa vhodné aktivity na jej realizáciu.

Prostredníctvom **finančného riadenia** sa zabezpečuje finančná podpora na realizáciu podporených aktivít.

V procese **monitorovania a hodnotenia** sa zbierajú a analyzujú dáta o realizovaných a plánovaných aktivitách vo väzbe na finančné zdroje a programovú štruktúru.

Program hospodárskeho a sociálneho rozvoja obce z hľadiska štruktúry podľa zákona č. 309/2014 Z.z. o podpore regionálneho rozvoja obsahuje 5 častí: analytickú, strategickú, programovú, realizačnú a finančnú, v ktorých :

- a) analyzuje možnosti hospodárskeho rozvoja a sociálneho rozvoja obce, hlavné smery jej vývoja, stanovenie cieľov a prvoradých potrieb,
- b) stanovuje úlohy a prvoradé potreby v rozvoji technickej infraštruktúry, sociálnej infraštruktúry, v starostlivosti o životné prostredie, vo vzdelávaní, v kultúre a v ďalších oblastiach podľa § 3 ods. 2,
- c) navrhuje finančné a administratívne zabezpečenie.

**Analytická časť** dokumentu obsahuje analýzu vnútorného, vonkajšieho prostredia a zhodnotenie súčasného stavu. Súčasťou je sprehľadnenie prírodných, kultúrnych, ľudských, materiálnych a ekonomických zdrojov obce. Hlavným zdrojom údajov, ktoré sme použili pri analýze týchto oblastí života obce bola samotná samospráva obce – jej predstavitelia, občania obce, najmä tiež ŠÚ SR a internet. Občania sa do procesu zapojili hlavne vyplnením dotazníka v rámci prieskumu verejnej mienky, ale tiež do problémovej analýzy, tvorby vízie a SWOT analýzy.

**Strategická časť** obsahuje stratégiu rozvoja obce pri zohľadnení jeho vnútorných špecifík a určí hlavné ciele a priority rozvoja pri rešpektovaní princípov regionálnej politiky v záujme dosiahnutia vyváženého udržateľného rozvoja územia.

Táto obsahuje:

- víziu územia,
- formuláciu a návrh stratégie,
- výber a popis strategických cieľov v jednotlivých politikách - oblastiach rozvoja (hospodárska, sociálna, environmentálna).

**Programová časť** obsahuje najmä zoznam opatrení a aktivít na zabezpečenie realizácie programu rozvoja obce, t.j. pozostáva z aktivít, realizáciou ktorých by sa mali naplniť stanovené ciele. Ku každej aktivite je priradený predpokladaný termín a osobná zodpovednosť za realizáciu, výška nákladov a zdroje finančných prostriedkov, z ktorých sa bude čerpať pri ich samotnej realizácii. Obsahuje tak podrobnejšie rozpracovanie strategických cieľov v hospodárskej, sociálnej a environmentálnej politike na úroveň opatrení a aktivít, ktoré sú tvorené vecne príbuznými skupinami projektov.

**Realizačná časť** ako súčasť programovej je zameraná na popis postupov inštitucionálneho a organizačného zabezpečenia realizácie programu rozvoja obce/VÚC, systém monitorovania a hodnotenia plnenia programu rozvoja obce/VÚC s ustanovením merateľných ukazovateľov, vecný a časový harmonogram realizácie programu rozvoja obce/VÚC formou akčných plánov.

Táto obsahuje:

- popis úloh jednotlivých partnerov pri realizácii PHSR,
- popis postupov inštitucionálneho a organizačného zabezpečenia realizácie PHSR, spôsob komunikácie, kooperácie a koordinácie,
- stručný popis komunikačnej stratégie PHSR k jednotlivým cieľovým skupinám,
- systém monitorovania a hodnotenia,
- akčný plán na daný rozpočtový rok s výhľadom na 2 roky (x+2) - vecný a časový harmonogram realizácie jednotlivých opatrení a projektov.

**Finančná časť** s prepojením na programovú obsahuje finančné zabezpečenie jednotlivých opatrení a aktivít, inštitucionálnu a organizačnú stránku realizácie programu rozvoja obce

Táto obsahuje:

- indikatívny finančný plán na celú realizáciu PHSR,
- model viaczdrojového financovania jednotlivých opatrení, aktivít (projektov) za účasti sociálno ekonomických partnerov v území v prepojení na programový rozpočet obce.

Pri zostavovaní **finančného rozpočtu** sa vychádzalo z plánovaného odhadu nákladov na jednotlivé aktivity obce (stanovené v súčinnosti s obcou) a možností získavania zdrojov.

To, či sa realizáciou aktivít naplnili stanovené ciele, sa zisťuje porovnaním plánovaných hodnôt merateľných ukazovateľov a skutočného stavu. V tomto prípade to bude počet zrealizovaných aktivít.

Riadiaci tím na záver zabezpečí finalizáciu dokumentu a jeho predloženie zastupiteľstvu na schválenie:

1. prerokovanie dokumentu v orgánoch samosprávy (rada, zastupiteľstvo, výbory, komisie),
2. schválenie dokumentu zastupiteľstvom
3. samospráva informuje verejnosť o schválení PHSR (úradná tabuľa, webová stránka, apod.)

Celý tento proces by mal viesť jednak k zefektívneniu činnosti samosprávy a tiež k jej sprehľadneniu a priblíženiu občanom obce.

### III. AUDIT ZDROJOV DOMAŇOVCE

#### A) Z HISTÓRIE OBCE

**Domaňovce možno zaradiť** k najstarším obciam na Spiši.

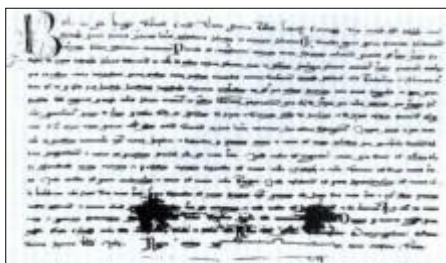
Stopy siahajú až do polovice 2.tisícročia pred Kristom. Archeo logickým výskumom sa totiž zistilo rozsiahle sídlisko ľudí z doby bronzovej, z mladšej doby rímskej, z doby veľkomoravskej, našli sa stopy aj po osídlení Slovanov. Nálezy svedčia o tom, že domaňovský chotár bol oddávna vyhľadávaný ľuďmi rôznych kultúr a najneskôr od 9.storočia neprerušene bol obývaný Slovanmi.



Obrázok č.1: Obec v minulosti  
Zdroj: PHSR Domaňovce 2008

**Pravdepodobne až od konca 12.storočia** približne do polovice 13.storočia sa život postupne skoncentroval do väčšej osady, na mieste ktorej stoja aj dnešné Domaňovce. Stalo sa tak však až v čase, keď Spiš bol začlenený do uhorského štátu, ktorému vládla maďarská dynastia Arpádovcov. Osada bola poddanská a mala charakter roľnícky.

**V prvej polovici 13. storočia** ich zemepánom bol ešte sám kráľ. Okolo polovice 13. storočia obec od neho získali členovia známeho rodu Berzevici. Bolo to približne v čase, keď sa Domaňovce prvýkrát vynárajú v písomných dokumentoch –pergamenových listinách.



Obrázok č. 2: listina  
Zdroj: PHSR Domaňovce 2008



**Najstaršia zmienka** sa vyskytuje v listine uhorského kráľa Bela IV. z 15.júna 1258. Uvádza sa v nej, že kráľ daroval bratom Geubulinovi a Termanovi 4 poplužia zo zeme zvanej Nadosth (Trstany), ktoré kedysi dal do vlastníctva slovanským hostom. Pri vytýčení chotára tejto zeme, na ktorej vznikli neskôr Bugľovce, sa spomínajú aj Domaňovce ako obec (villa Daman). Z listiny je zrejmé, že chotár domaňovský už bol v tom čase vytýčený, keďže sa pri metácii uvádzajú dva hraničné kamene oddeľujúce chotár Domaňoviec a Trstán.

Obrázok č. 3: chotár obce v minulosti  
Zdroj: PHSR Domaňovce 2008

**Ďalšia významná listina** pre obec pochádza z 10.októbra 1278. Na jej základe kráľ Ladislav IV. Kumánsky dáva Vlkovú a Pokaj komesovi Polanovi a jeho bratovi z roku Berzevici. Avšak Domaňovce (Daman), ktorú predtým daroval

Polanovi, vracia do užívania Spišského hradu. Domaňovce sa teda opäť stávajú poddanskou obcou kráľa. Dokedy boli kráľovským majetkom nevedno. Iba v roku 1400 sa ako zemepán z Domaňoviec uvádza istý Polian, syn Jána.

**Domaňovce boli stredne veľkou dedinou.** Zachované daňové súpisy z rokov 1538-1539 uvádzajú v Domaňovciach počty sedliackych, želiarskych i opustených domov. Ich počet spolu sa pohyboval v jednotlivých rokoch okolo 15 domov. Najmenej domov (7) súpisy vykazujú v roku 1565, čo bolo spôsobené požiarom v obci. Najvyšší počet (22) je uvedený pri rokoch 1553 a 1593. V rokoch 1564-1566 sa uvádza obecný mlyn, opustený. Koncom 16.storočia už patril zemepánovi. Noví zemepáni Spišského hradu Čákiovci vo svojom urbári spísanom v roku 1638 zaradili medzi 11 spišských miest.

Obrázok č. 4: Ľudový dom v obci  
Zdroj: PHSR Domaňovce 2008



**Nárast obyvateľstva** je zreteľný zo súpisov z rokov 1781 – 380, 1787 – 465, 1828 – 577, 1832 – 514 (vplyv cholerovej epidémie v roku 1831) a prakticky až do rokov 19.storočia mal stúpajúcu tendenciu. Prispeli k tomu okrem vyšších poľnohospodárskych výnosov aj zvýšená zdravotnícka pozornosť zo strany štátu. Dohľad nad obyvateľstvom, správou obce, kontakt so zemepánom i župou vykonával starosta (richtár). Hoci väčšina obyvateľov Domaňoviec sa živila aj v druhej polovici 19. storočia roľníctvom, objavujú sa aj remeselníci vo väčšom množstve, ako napríklad murári, tkáči, čižmárske remeslo, krčmár.

**Koncom 19. storočia** pokles počtu obyvateľstva zapríčinilo veľké vysťahovalectvo do Ameriky. Po zrušení poddanstva Čákiovci museli na svojom majeri hospodáriť vo vlastnej réžii a prípadnú prácu od sedliakov už riadne vyplatiť. K zmene vlastníctva majetku došlo roku 1869. Augustín Čáki predal domaňovský majetok Artúrovi Wielandovi z Markušoviec. Ten sa púšťa do stavby liehovaru v Domaňovciach. Predpokladá sa, že od začiatku 70. rokov je domaňovský liehovar už v prevádzke.

**Pre druhú polovicu 19. storočia**, a zvlášť začiatok 20. storočia je charakteristická silnejúca maďarizácia v úradoch i školách. Roky 1914-1918 priniesli dokonca ďalšie utrpenie – I. svetovú vojnu. Koniec vojny privítali obyvatelia Slovenska s úľavou. Už len to, že sa hneď začalo vyučovať v škole po slovensky, bola pre obyčajného Domaňovčana podstatná zmena. Maďarčina sa ešte ozývala dlho medzi úradníkmi na wielandovskom dvore.

**V rokoch 1918-1930** opäť nastalo veľké vysťahovalectvo. Hneď po vojne 14.mája 1919 postihol obec obrovský požiar. Obec prišla o zvon na kostolnej veži a niekoľko domov. 28.mája 1931 obec podpísala zmluvu o elektrifikácii obce a prípojky na rozvodné siete. Relatívny pokojný život v obci prerušila druhá svetová vojna (1939-1945). Nemeckí vojaci boli v dedine od októbra 1944 do januára 1945. Večer 25. januára už prišla prvá sovietska hliadka a do rána ich bolo plno v celej dedine.

Obrázok č. 5: členovia prvého JRD Domaňovce  
Zdroj: PHSR Domaňovce 2008



**Začiatkom roku 1950** založili prvé družstvo s 13 členmi, ktoré trvalo len dva roky. Celooberné jednotné roľnícke družstvo bolo založené až 14. apríla 1958. Od 50. rokov sa začala obec vzťahovať aj po stránke stavebnej. V roku 1957 boli prebudované autobusové garáže na kino so sálou. Istý čas tam bola i miestnosť pre detskú zdravotnú poradňu, holičstvo, poštu a knižnicu. V rokoch 1960 bol v strede obce vybudovaný most. Predný most za dedinou bol vystavený v roku 1963 a v tom istom roku bol rozšírený cintorín. V rokoch 1974-78 prebiehala výstavba nového kultúrneho domu a obchodu a roku 1979 bol postavený televízny vykrývač.

## B) ANALÝZA SÚČASNEJ SITUÁCIE V OBCI

Tabuľka č. 1: Základné informácie o obci

<b>Samosprávny kraj:</b>	<b>Prešovský</b>
<b>Okres:</b>	Levoča
<b>Región:</b>	Spišská Občina
<b>IČO:</b>	00329037
<b>Počet obyvateľov:</b>	930
<b>Rozloha:</b>	1283 ha
<b>Prvá písomná zmienka:</b>	v roku 1258

Zdroj: [www.e-obce.sk/domanovce](http://www.e-obce.sk/domanovce)

**Domaňovce sa nachádzajú** na strednom Spiši, blízko miest Levoča, Spišská Nová Ves, 5 km na juhozápad od Spišského hradu a Spišskej Kapituly. Ležia uprostred Hornádskej kotliny v doline potoka Lodina. Nadmorská výška v strede obce je 440 m n. m. a v chotári 420 – 610 m n. m. V súčasnosti má obec 880 obyvateľov.

### SYMBOLY OBCE



Obrázok č. 6: Erb obce Domaňovce

Zdroj: PHSR Domaňovce 2008

**Erb** vychádza z historickej pečate obce z roku 1788 a tvorí ho: V červenom štíte zlatý strieborne odetý sv. Štefan Prvomučeník, patrón domaňovského chrámu, so striebornou skalou v pravej ruke.

Obrázok č. 7: Vlajka obce Domaňovce

Zdroj: PHSR Domaňovce 2008



**Vlajka** obce vychádza zo sfarbenia erbu a pozostáva z troch pozdĺžnych pruhov v bielej, červenej a žltej farbe, pričom stredný pruh oproti ostatným má dvojnásobnú šírku. Pomer strán má 2:3 a je ukončená tromi cípmi, t.j. dvomi zástrihmi siahajúcimi do tretiny vlajky.

Obrázok č. 8: Pečať obce Domaňovce

Zdroj: PHSR Domaňovce 2008



**Pečať** obce je okrúhla o priemere 36 mm. Stred pečate vyplňa obecny symbol, okolo ktorého je legenda OBEC DOMAŇOVCE.

Uvedené obecne symboly sú evidované v Heraldickom registri Slovenskej republiky pod č. HR-27/93.

Obec Domaňovce je členom Združenia miest a obcí Slovenska.



Obec Domaňovce pôsobí v multisektorovom partnerstve Občianske združenie MAS LEV, o.z., odkiaľ získala aj finančné prostriedky, pričom bola v programovom období aktívne propagovaná cez rôzne PR činnosti a MAS koordinovala územný rozvoj.

Obrázok č. 9: Región MAS LEV, o.z.

Zdroj: MAS LEV



# 1 PRÍRODNÉ ZDROJE OBCE

## 1.1 Pôda

Obec Domaňovce sa rozprestiera na rozlohe 1283,4 ha územia.

Tabuľka č. 2: Využitie pôdneho fondu obce (stav ku 31.12.2014)

Kataster	Spolu	Poľnohospodárska pôda (ha)	Nepoľnohospodárska pôda (ha)
V ha	1283,4	915,7	367,7
V %	100	71	29

Zdroj: „Štatistický úrad SR databáza DATAcube“

Pôdny fond obce je tvoreným zo 71% poľnohospodárskej pôdy a z 29% nepoľnohospodárskej pôdy. V obci Domaňovce sa nenachádzajú ovocné sady, chmeľnice a ani vinice.

Od roku 2007 do roku 2014 stav pôdneho fondu bol nezmenený.

Tabuľka č. 3: Rozdelenie pôdy od roku 2007 - 2014

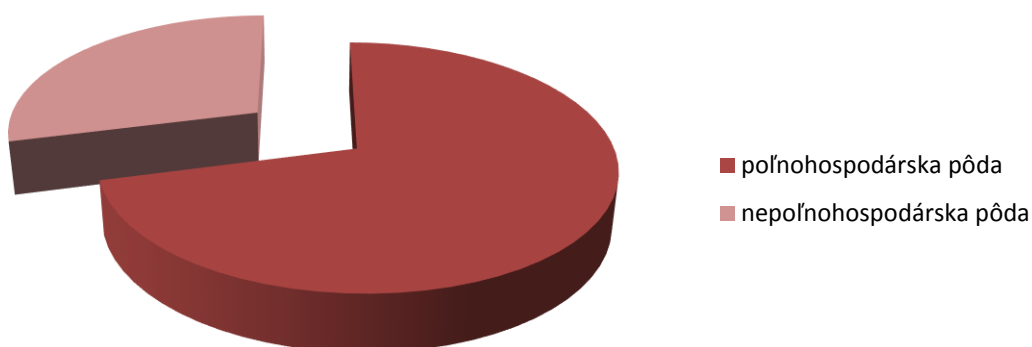
Rok	Poľnohospodárska pôda (ha)	Nepoľnohospodárska pôda (ha)	Spolu (ha)
2007	916,4	367,0	1283,4
2008	916,2	367,2	
2009	916,0	367,4	
2010	915,9	367,5	
2011	915,9	367,5	
2012	915,9	367,5	
2013	915,8	367,7	
2014	915,7	367,7	
	- 0,7	+ 0,7	

Zdroj: „Štatistický úrad SR databáza DATAcube“

V roku 2007 bol stav poľnohospodárskej pôdy vyšší o 0,7 ha oproti roku 2014.

Rovnako sa zmenil stav nepoľnohospodárskej pôdy. Kým v roku 2007 bolo nepoľnohospodárskej pôdy 367,0 ha, v roku 2014 bolo nepoľnohospodárskej pôdy 367,7 ha.

Graf č. 1: Využitie pôdneho fondu obce (stav ku 31.12.2014)



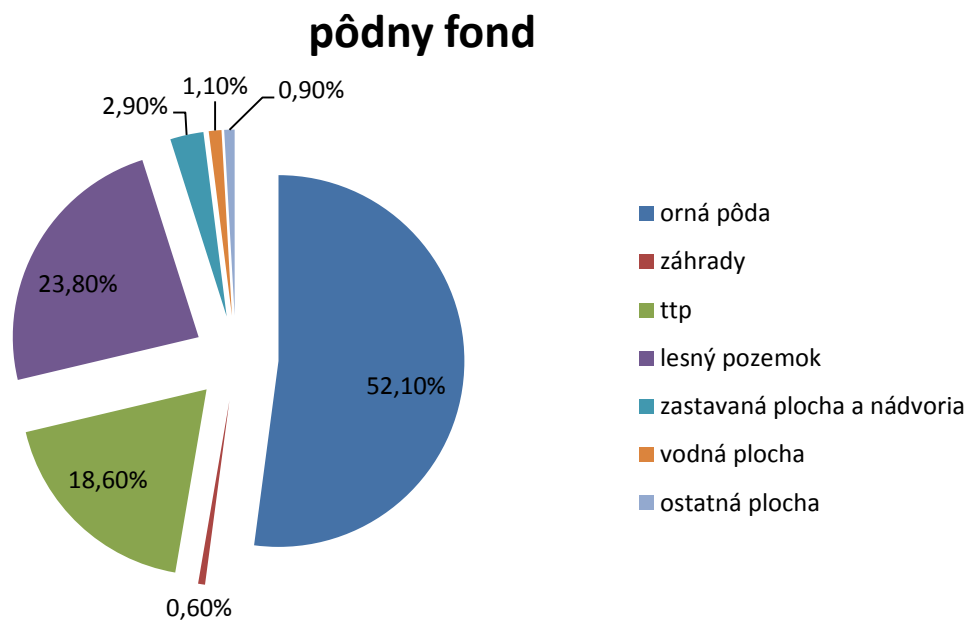
Zdroj: Tabuľka č. 2

Tabuľka č. 4: Percentuálne zastúpenie pôdneho fondu (stav ku 31. 12. 2014)

Kataster	Spolu	Poľnohospodárska pôda (ha)			Nepoľnohospodárska pôda (ha)			
		Orná pôda	Záhrady	TTP	Lesná Pôda	Vodná pôda	Zastavaná pôda	Ostatná pôda
V ha	1283,4	669,6	7,3	238,8	305,2	13,5	37,4	11,6
V %	100	52,1	0,6	18,6	23,8	1,1	2,9	0,9
V ha		915,7			367,7			
V %		71			29			

Zdroj: „Štatistický úrad SR databáza DATAcube“

Graf č. 2: Podiel pôdneho fondu obce Domaňovce ku 31. 12. 2014



Zdroj: Tabuľka č. 4

Najväčší podiel pôdy pôdneho fondu v obci Domaňovce má orná pôda, až 52,1 %. Najmenej majú záhrady, len 0,6%.

## 1. 1. 1 Poľnohospodárska pôda

Tabuľka č. 5: Využitie poľnohospodárskej pôdy

Rok	Typ pôdy	Poľnohospodárska pôda (v ha)			
		Orná pôda	Záhrady	TTP	Spolu
2007		635,7	7,4	273,2	916,4
2008		635,7	7,4	273,0	916,2
2009		635,7	7,3	273,0	916,0
2010		669,6	7,3	238,9	915,9
2011		669,6	7,3	238,9	915,9
2012		669,6	7,3	238,9	915,9
2013		669,6	7,3	238,8	915,8
2014		669,6	7,3	238,8	915,7

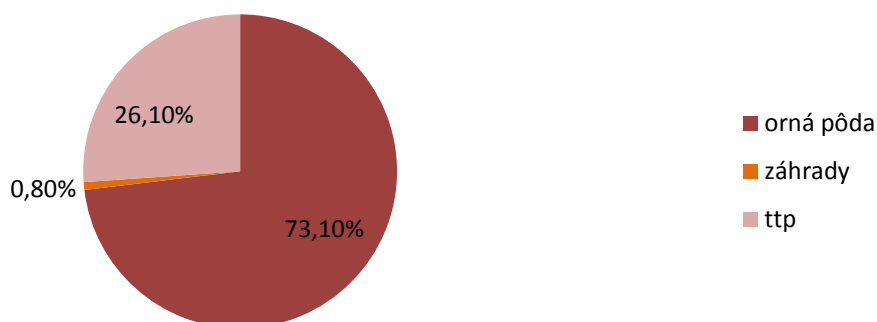
Zdroj: „Štatistický úrad SR databáza DATAcube“

Najviac sa využíva poľnohospodárska pôda vo forme ornjej pôdy, ide o viac ako polovicu celkovej výmery poľnohospodárskej pôdy až 73,1%. Trvalo trávnatých porastov je 26,1 % z poľnohospodárskej pôdy a najmenej je vo forme záhrad, len 0,8% poľnohospodárskej pôdy.

Graf č. 3: Rozdelenie poľnohospodárskej pôdy (stav ku 31. 12. 2014)

Zdroj: Tabuľka č. 4

### poľnohospodárska pôda



## 1. 1. 2 Nepoľnohospodárska pôda

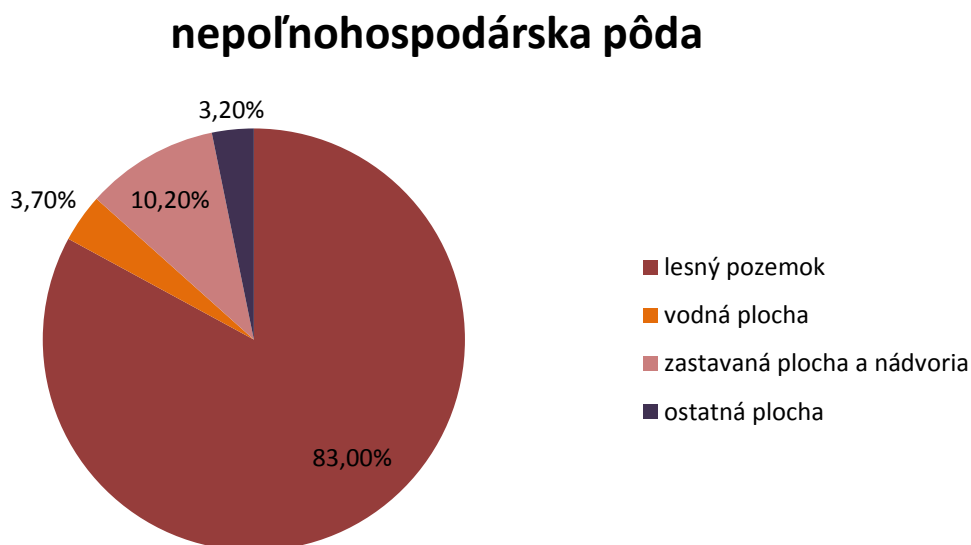
Tabuľka č. 6: Využitie nepoľnohospodárskej pôdy

Rok	Typ pôdy	Nepoľnohospodárska pôda (v ha)				
		Lesný pozemok	Vodná plocha	Zastavaná plocha a nádvorcia	Ostatná plocha	Spolu
2007		305,2	13,5	37,0	11,4	367,0
2008				37,1	11,4	367,2
2009				37,2	11,5	367,4
2010				37,3	11,5	367,5
2011				37,4	11,5	367,5
2012				37,4	11,5	367,5
2013				37,4	11,6	367,7
2014				37,4	11,6	367,7

Zdroj: „Štatistický úrad SR databáza DATAcube“

Najviac nepoľnohospodárskej pôdy je vo forme lesného pozemku a to až 83%. Po lesnom pozemku je najviac zastavanej plochy a nádvoria (10,2%). Skoro rovnaké zastúpenie z nepoľnohospodárskej pôdy má vodná plocha (3,7%) a ostatná plocha (3,2%).

Graf č. 4: Rozdelenie nepoľnohospodárskej pôdy (stav ku 31. 12. 2014)



Zdroj: Tabuľka č. 6

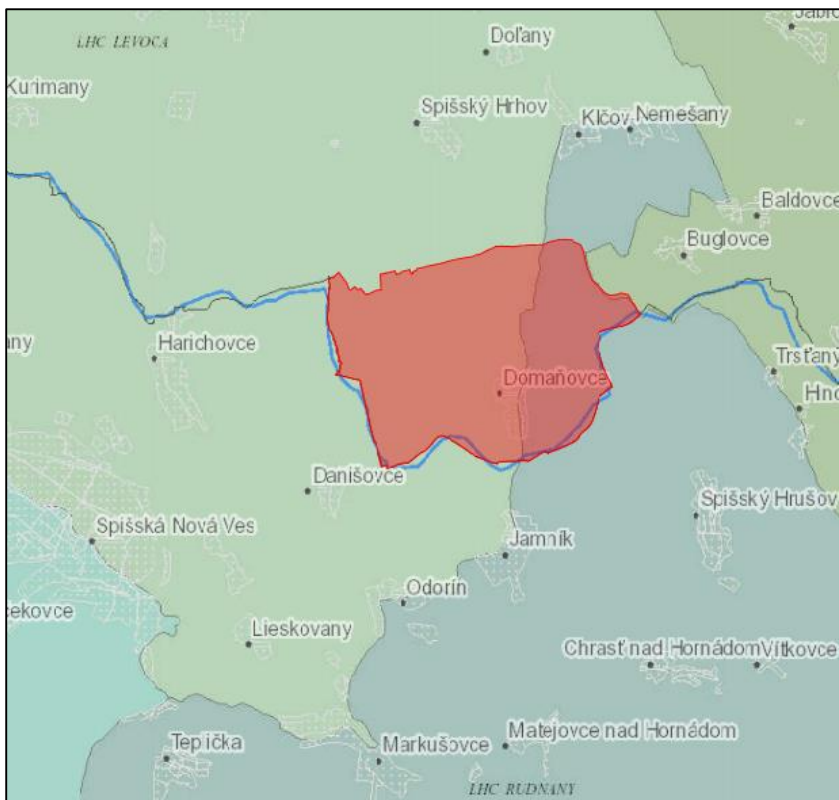
## 1.2. Nerastné suroviny

V katastri obce sa nenachádzajú žiadne náleziská nerastných surovín.

## 1.3 Lesy

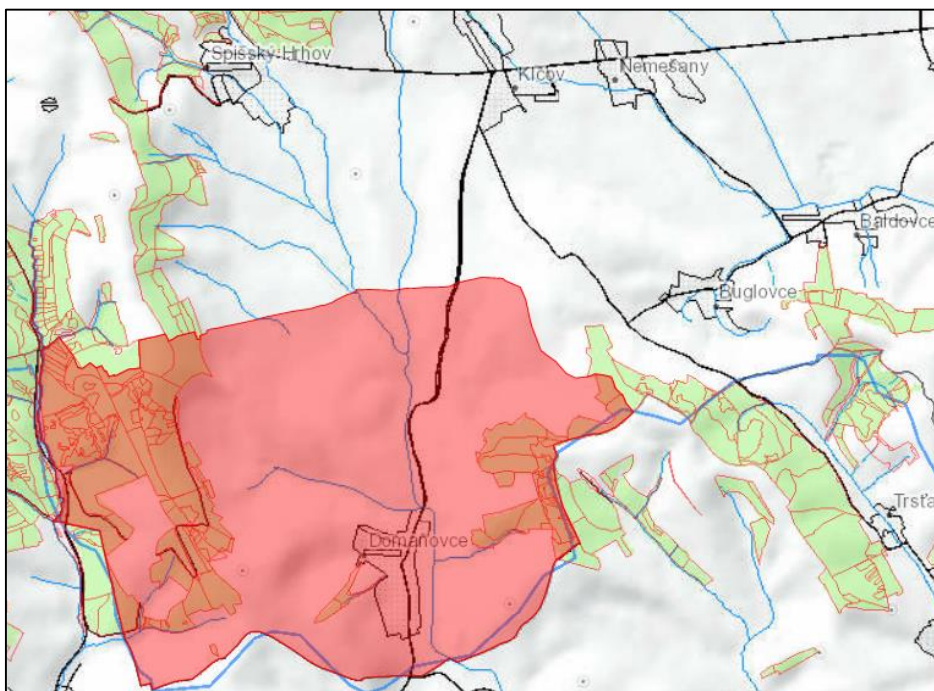
Kopce z východnej i západnej strany obce Domaňovce pokrývajú ihličnaté lesy. Katastrálne územie obce Domaňovce sa rozprestiera z hľadiska lesov na dvoch lesných hospodárskych celkoch. Ide o Lesný hospodársky celok Levoča a Lesný hospodársky celok Rudňany. Nadmorská výška v strede obce je 440 m n. m. a v chotári 420 – 610 m n. m. Jednotvárný povrch chotára tvoria flyšové súvrstvia. Súvislejší lesný porast je len v západnej časti.

Obrázok č. 10: Lesnícka mapa Domaňoviec a okoli



Zdroj: www.forestportal.sk, LGIS

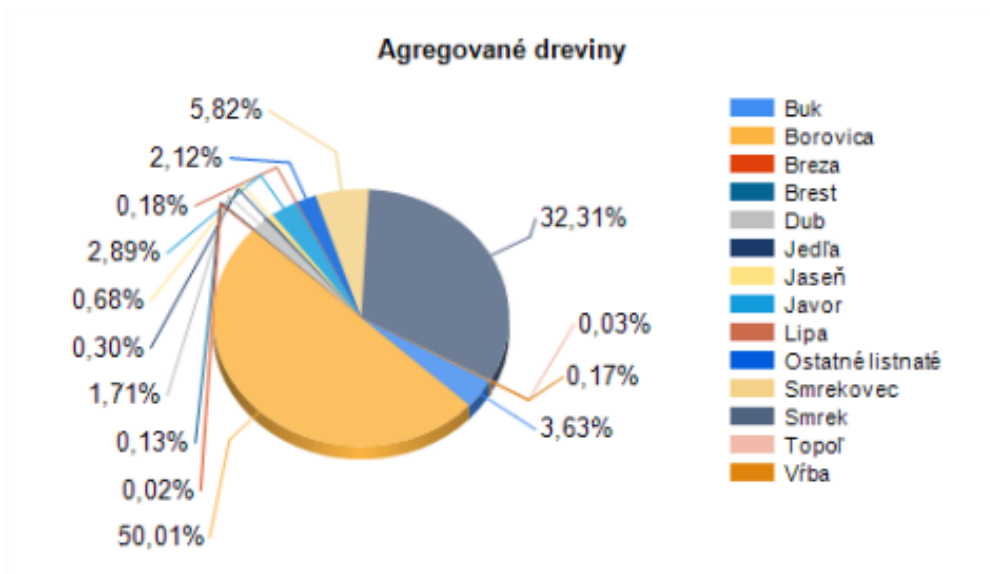
V lesoch obce Domaňovce je najviac rastúcich drevín z radu borovíc. Po boroviciach sa najviac vyskytuje smrek, smrekovec, buk a javor. Borovica má až 50,01 % drevinového zastúpenia a druhý najviac početný smrek má 32,31 %.



Obrázok č. 11: Katastrálne územie Domaňoviec

Zdroj: www.forestportal.sk, LGIS

**Územie: katastrálne územie DOMAŇOVCE**



Drevina	Výmera v ha	Percento
Borovica	149,28	50,01 %
Brest	0,37	0,13 %
Breza	0,07	0,02 %
Buk	10,82	3,63 %
Dub	5,10	1,71 %
Jaseň	2,02	0,68 %
Javor	8,63	2,89 %
Jedľa	0,90	0,30 %
Lipa	0,53	0,18 %
Ostatné listnaté	6,34	2,12 %
Smrek	96,46	32,31 %
Smrekovec	17,39	5,82 %
Topoľ	0,10	0,03 %
Vrba	0,51	0,17 %
<b>Spolu</b>	<b>298,51</b>	<b>100,00 %</b>

Zdroj: www.forestportal.sk, LGIS

Najmenšie zastúpenie v drevinovom zložení má breza, len 0,02%.

Obrázok č. 13: Dreviny podľa vekových tried

**Súhrnné informácie - DREVINY PODĽA VEKOVÝCH TRIED**

Územie: katastrálne územie DOMAŇOVCE

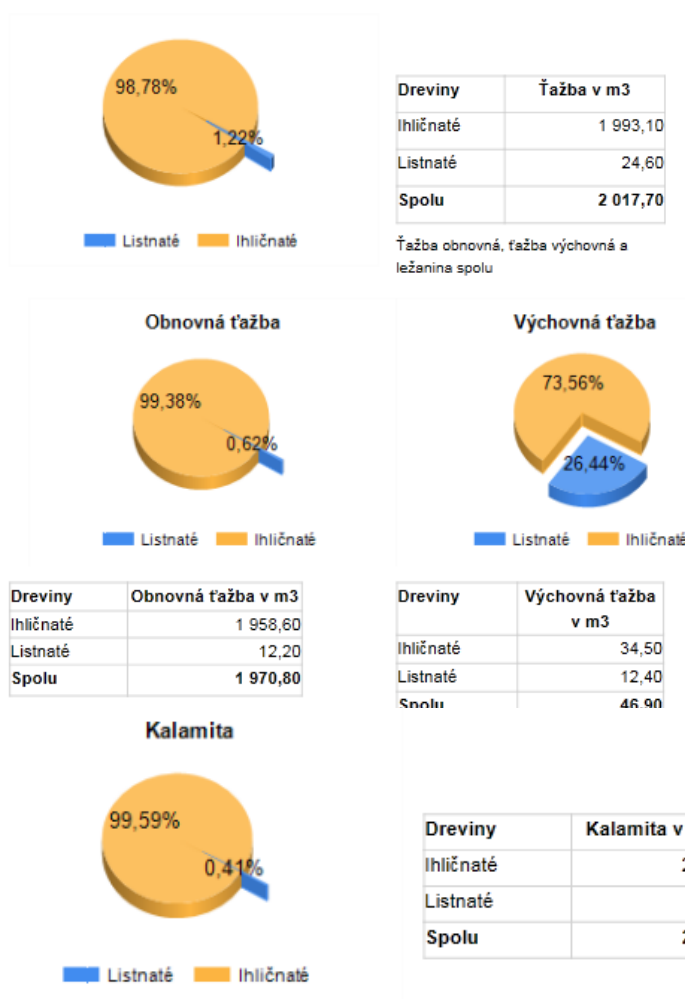
Drevina	Veková trieda (výmera v ha)								Spolu vek.triedy
	0 - 20	21 - 40	41 - 60	61 - 80	81 - 100	101 - 120	121 - 140	141+	
Borovica	9,76	5,66	38,01	32,44	19,79	17,45	26,18	26,18	149,28
Brest	0,25	0,12							0,37
Breza	0,03	0,04							0,07
Buk	4,68	5,66	0,48						10,82
Dub	0,97	4,13							5,10
Jaseň	0,89	1,07	0,06						2,02
Javor	2,12	6,48			0,02				8,63
Jedľa	0,90								0,90
Lipa		0,49			0,03				0,53
Ostatné listnaté	6,29	0,05							6,34
Smrek	18,76	15,52	16,48	30,40	3,44	4,22	7,64	7,64	96,46
Smrekovec	4,02	1,02	6,87	6,48					17,39
Topoľ	0,10								0,10
Vrba	0,11	0,08	0,32						0,51
<b>S p o l u</b>	<b>48,88</b>	<b>40,33</b>	<b>61,22</b>	<b>69,32</b>	<b>23,29</b>	<b>21,67</b>	<b>33,81</b>		<b>298,51</b>

Zdroj: www.forestportal.sk, LGIS

Obrázok č. 14: Ťažby lesov v katastrálnom území obce Domaňovce

**Súhrnné informácie - ROČNÉ ŤAŽBY**

Územie: katastrálne územie DOMAŇOVCE



Zdroj: www.forestportal.sk, LGIS



Najviac ťažieb obnovných, ale aj výchovných sa vykonalo v ihličnatom lese.

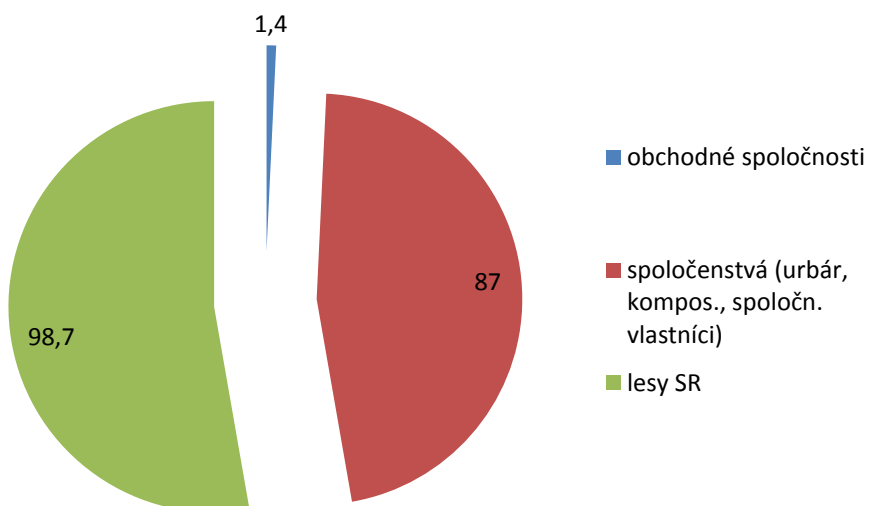
Tabuľka č. 7: Vlastníctvo lesných pozemkov v obci Domaňovce

Výmera	Fyzické osoby	Obchodné spoločnosti	Cirkevné	Spoločenstvá (Urbár, kompos., Spoloč. Vlast.)	Družstvá	Obce
1.871.494 m <sup>2</sup>		14.554 m <sup>2</sup>		870.329 m <sup>2</sup> urbár. spoloč. členstvo; LESY SR 986.611 m <sup>2</sup>		

Zdroj: Obec Domaňovce

Graf č. 5: Vlastníctvo pôdy v grafe

### vlastníctvo pôdy v ha



Zdroj: Tabuľka č. 7

## 1.4 Voda

Obec Domaňovce leží uprostred Hornádskej kotliny v doline potoka Lodzina, ktoré sa v stredovekých listinách nazýva slnečné, jasné údolie – claruss vallis.

**Lodina** je potok na strednom Spiši, preteká územím okresov Levoča a Spišská Nová Ves. Je to ľavostranný prítok Hornádu a má dĺžku 19 km. Pramení v Levočských vrchoch, v podcelku Levočské planiny, na južných svahoch Zimnej hôrky (952,2 m n. m.) v nadmorskej výške cca 815 m n. m. Jeho smer toku je od prameňa na juh, východne od Levoče sa stáča na juhovýchod, od sútoku s Dolianskym potokom po obec Domaňovce opäť severojužným smerom, potom k ústiú na juhovýchod. Preteká obcami Spišský Hrhov, Domaňovce (okrajom), Spišský Hrušov (okrajom) a Vítkovce.

Kvalita vody v studniach je nevyhovujúca. V letnom období je v studniach málo vody. Spodná voda sa v obci vytráca.

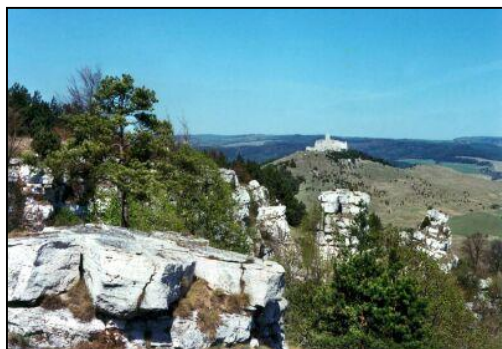


Obrázok č. 15: Potok pretekajúci obcou Domaňovce  
Zdroj: Obec Domaňovce

Vyššie 230 domov je v dvoch radoch okolo hlavnej cesty v dĺžke 1 km a v dvoch radoch okolo potoka, tečúceho stredom obce.

## 1.5 Chránené územia

Kataster obce Domaňovce nie je súčasťou žiadneho chráneného územia. V jeho blízkosti sa nachádzajú významné historické pamiatky – Spišský hrad, Spišská kapitula, ktoré sú zapísané v Zozname svetového kultúrneho dedičstva UNESCO.



V susedných katastroch sa nachádzajú chránené územia Traventíny pri Spišskom Podhradí, Stráne pri Spišskom Podhradí vedené v zozname NATURA 2000. Obec Domaňovce ležia uprostred Hornádskej kotliny, ktorá je bohatá na Národné prírodné rezervácie (Dreveník, Sivá brada), Národné prírodné pamiatky (Markušovské steny, Spišský hradný vrch), prírodné rezervácie (Čintky, Modrý vrch) a prírodné pamiatky (travertínová kopa Sobotisko, Ostrá hora, Drevenické jaskyne, Transgresia paleogénu pri Markušovciach).

Obrázok č. 16: Výhľad z Dreveníka na Spišský hrad

Zdroj: [www.outdoorhumenne.webgarden.cz](http://www.outdoorhumenne.webgarden.cz)

## 1.6 Klimatické pomery

Podľa klmatickej klasifikácie patrí hodnotené územie do teplej a mierne vlhkej oblasti so studenou zimou (Mazúr, 1980). Snehová prikrývka sa udrží 48 až 80 dní. Ide o typ kotlinovej klímy, subtyp s priaznivou stabilitou vzduchu a veternosťou, varietu s málo priaznivou inverznosťou, priaznivou až málo priaznivou slnečnosťou, nepriaznivou snehovosťou, priaznivou až málo priaznivou hmlistosťou a priaznivou daždivosťou. Najteplejšími mesiacmi v roku sú júl a august s priemernou teplotou vzduchu 17°C. najnižšia priemerná teplota vzduchu je v januári a to -5,8°C. Počet letných dní dosahuje menej ako 50.

Najviac zrážok spadne v mesiacoch jún, júl, august v dôsledku výdatných búrkových dažďov. Zrážkovo najchudobnejšie sú zimné mesiace.

Charakteristickou zvláštnosťou v klmatickej oblasti je pre obec známa hustá hmla, aj v letných mesiacoch, ktorá trvá do predpoludňajších hodín.

## 2 HISTORICKÉ ZDROJE

### Kostol sv. Štefana Prvomučeníka

V obci Domaňovce je v Ústrednom zozname pamiatkového fondu SR (ďalej len „ÚZPF“) zapísaná nehnuteľná národná pamiatka:

- KOSTOL sv. Štefana Prvomučeníka (rímsko-katolícky), č. ÚZPF: 71352/1

Kostol je opravený s vežou a vežovými hodinami. Na jeho východnej strane rastie mohutná lipa.

Okolo kostola sa nachádzal cintorín, kde ešte roku 1832 pochovávali „vznešených pánov, úradníkov, učiteľov a pre cirkev zaslúžilých občanov“. Druhý neohradený cintorín bol pre statných a ležal mimo obce.



Obrázok: č. 17: interiér a exteriér kostola v Domaňovciach

Zdroj: [www.obecdomanovce.sk](http://www.obecdomanovce.sk), obec Domaňovce

V 18. storočí bol kostol zbarokizovaný a následne viackrát prestavaný, po požiari v roku 1803 znovu postavený. Z ďalšieho inventára kostola v roku 1832 je potrebné spomenúť najmä dva strieborné pozlátene kalichy s paténami, striebornú pozlátenu monštranciu vykladanú emailami a taktiež strieborné pozlátene a podobne vykladané cibórium. Pochádzali totiž od levočského zlatníka J. Szilassyho z rokov 1769-1773 a patria k vrcholom rokokového zlatníckeho umenia na Spiši. S výnimkou jedného kalicha sa všetky zachovali až do súčasnosti.

Čiastočné opravy kostola a jeho okolia prebiehali v rokoch 1951, 1956, 1958, 1959 a 1962. Ozajstný stavebný ruch nastal v roku 1987, keď sa začala kompletná renovácia celého kostola. Dokončenie opráv so slávnostnou posviackou bolo na výročie ponovania chrámu 18. októbra 1987.

tola.  
sväte-

Obrázok č. 18: cintorín v obci Domaňovce  
Zdroj: www.obecdomanovce.sk



Prvotne boli Domaňovce samostatnou farnosťou s farou pri kostole už v stredoveku. Kedy sa stali filiálkou Spišského Hrhova pramene presne neuvádzajú. Od roku 1997 sú však znova samostatnou farnosťou s novovybudovanou farskou budovou.

Cez miestny potok je postavený vzácny gotický most. Obec má v strede upravený malý park a pýchou je aj miestny cintorín s Domom nádeje, na ktorom boli odhalené tri pamätne tabule významných rodákov.

### Archeologické lokality

V katastrálnom území obce Domaňovce sú evidované archeologické lokality:

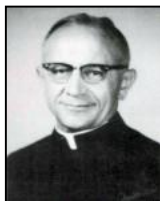
- historické jadro obce – územie s predpokladanými archeologickými nálezmi z obdobia stredoveku až novoveku (1. písomná zmienka o obci k roku 1258)
- intravilán obce – sídlisko z mladšej doby bronzovej, doby rímskej a včasného stredoveku (9. – 10. storočie)

### Významné osobnosti obce:

**Andrej KUČMA** – (1.10.1800 Domaňovce – 12.7.1880 Spišské Podhradie-Kapitula), básnik a kronikár. Z jeho rukopisov sa zachovali Pašie, napísané v bernolákovčine a tlačou vydané hlavné dielo *Brevis hornedae rusticanae in terris Scepusiensis...*, Latinská časomerná poéma o priebehu a príčinách východoslovenského roľníckeho povstania na Spiši 1831. Do dejín sa zapísal aj ako ľudovýchovný pracovník – zakladateľ spolku miernosti. V Levoči 1839 získal najvyššie vyznamenanie Rytiersky kríž za ošetrovanie chorých – neúnavná pomoc počas cholery.

Obrázok č. 19, 20: fotografia A. J. Topoli, pamätne tabuľa A. J. Topoli  
Zdroj: PHSR Domaňovce 2008

**Andrej Jozef TOPOLI** – (10.5.1913 Domaňovce – Jharsaguda-India), misionár SVD.



16.4.1963

Rodáci z Domaňoviec mu v roku 1995 vyhotovili pamätne dosku, ktorú umiestnili na obecnom cintoríne, na dome smútku.

**Mons. Štefan KOČIŠ** – (1892 – 1952), pápežský prelát. Národný a kultúrny dejateľ medzi americkými Slovákmi, hlavný jednatel Spolku sv. Vojtecha v USA.



Štefanovi Kočišovi, vodca slovenského národného života v roku 1919, úrad hlavného tajomníka Združenia slovenských katolíkov, založeného v roku 1911. V tejto funkcii bol do roku 1924. Pokiaľ bol on jej tajomníkom zaznamenala najväčší rozmach. Pochovaný je na kalvárijskom cintoríne v Youngstowne. Jeho život bol plný náročnej a obetavej práce pre dobro slovenského človeka v Amerike aj na Slovensku. Na jeho počesť bola odhalená pamätná tabuľa na Dome nádeje.

Obrázok č. 21: pamätná tabuľa Š. Kočiš

Zdroj: PHSR Domaňovce 2008

### 3 AUDIT ĽUDSKÝCH ZDROJOV

#### 3.1 Počet obyvateľov obce – podľa pohlavia

V roku 2007 evidovala obec Domaňovce 896 obyvateľov. Najvyšší počet obyvateľov za sledované obdobie rokov 2007 až 2014 bol dosiahnutý v roku 2011, bolo to až 939 obyvateľov.

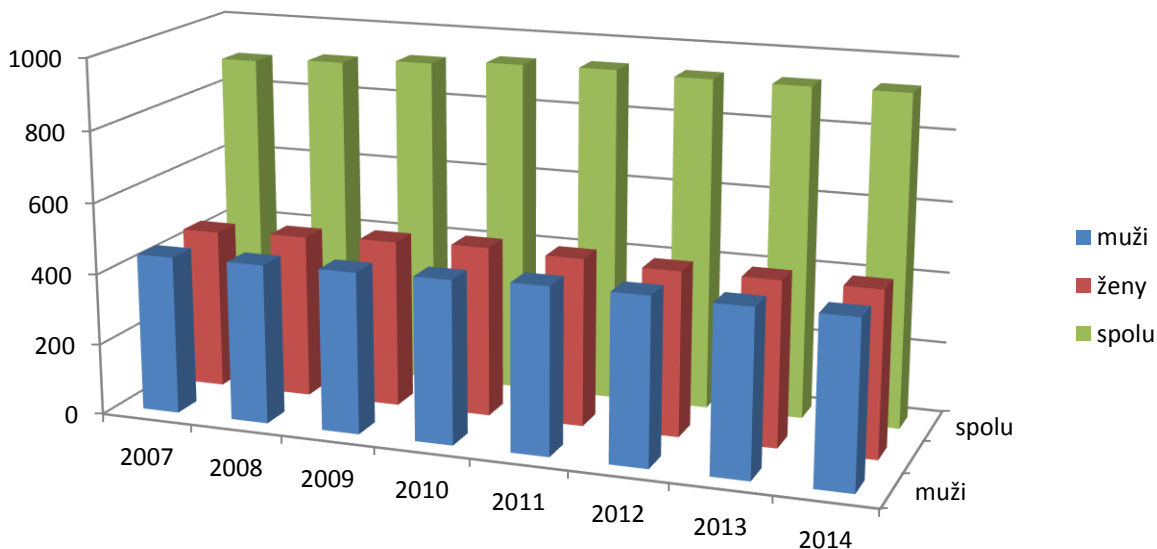
Tabuľka č. 8: Počet obyvateľov

Rok	2007	2008	2009	2010	2011	2012	2013	2014
muži	445	448	453	458	467	468	465	465
ženy	457	460	470	478	472	463	464	465
<b>spolu</b>	<b>896</b>	<b>908</b>	<b>923</b>	<b>936</b>	<b>939</b>	<b>931</b>	<b>929</b>	<b>930</b>

Zdroj: „Štatistický úrad SR databáza DATAcube“

Počet obyvateľov v obci Domaňovce je takpovediac, vyrovnaný.

Graf č. 6: Počet obyvateľov obce



Zdroj: Tabuľka č. 8

### 3.2 Počet obyvateľov obce – podľa produktívnosti

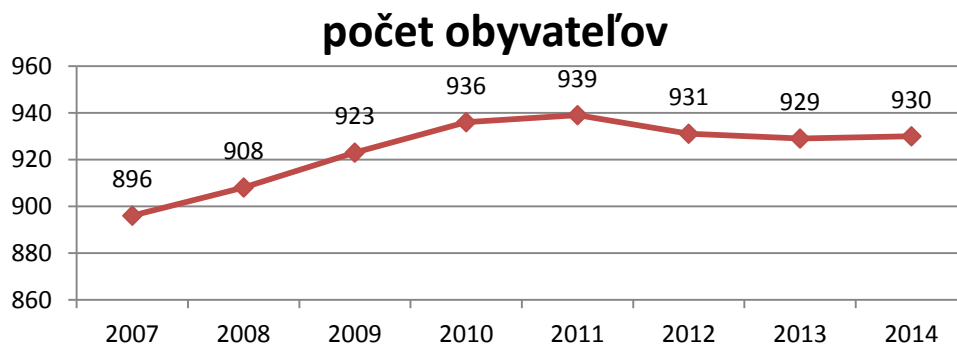
Tabuľka č. 9: Vývoj počtu obyvateľov v obci

		OBYVATEĽSTVO						SPOLU	
		predproduktívne		produktívne		poproduktívne		Počet / %	
		Počet / %	Počet / %	Počet / %	Počet / %				
<b>2007</b>	ženy	80	9	314	35	57	6	451	50
	muži	77	9	340	38	28	3	445	50
	<b>spolu</b>	<b>157</b>	<b>18</b>	<b>654</b>	<b>73</b>	<b>85</b>	<b>9</b>	<b>896</b>	<b>100</b>
<b>2008</b>	ženy	81	9	319	35	60	7	460	51
	muži	81	9	335	37	32	4	448	49
	<b>spolu</b>	<b>162</b>	<b>18</b>	<b>654</b>	<b>72</b>	<b>92</b>	<b>11</b>	<b>908</b>	<b>100</b>
<b>2009</b>	ženy	86	9	324	35	60	7	470	51
	muži	83	9	338	37	32	3	453	49
	<b>spolu</b>	<b>169</b>	<b>18</b>	<b>662</b>	<b>72</b>	<b>92</b>	<b>10</b>	<b>923</b>	<b>100</b>
<b>2010</b>	ženy	85	9	333	36	60	6	478	51
	muži	81	9	343	37	34	7	458	49
	<b>Spolu</b>	<b>166</b>	<b>18</b>	<b>676</b>	<b>73</b>	<b>94</b>	<b>13</b>	<b>936</b>	<b>100</b>
<b>2011</b>	Ženy	84	9	329	35	59	6	472	50
	Muži	85	9	348	37	34	4	467	50
	<b>Spolu</b>	<b>169</b>	<b>18</b>	<b>677</b>	<b>72</b>	<b>93</b>	<b>10</b>	<b>939</b>	<b>100</b>
<b>2012</b>	Ženy	76	8	329	35	58	6	463	50
	Muži	83	9	350	38	35	4	468	50
	<b>Spolu</b>	<b>159</b>	<b>17</b>	<b>679</b>	<b>73</b>	<b>93</b>	<b>10</b>	<b>931</b>	<b>100</b>
<b>2013</b>	Ženy	77	8	330	36	59	6	464	50
	Muži	82	9	348	37	35	4	465	50
	<b>Spolu</b>	<b>159</b>	<b>17</b>	<b>678</b>	<b>73</b>	<b>94</b>	<b>10</b>	<b>929</b>	<b>100</b>
<b>2014</b>	Ženy	74	8	330	35	61	6	465	50
	Muži	81	9	349	38	35	4	465	50
	<b>Spolu</b>	<b>155</b>	<b>17</b>	<b>679</b>	<b>73</b>	<b>96</b>	<b>10</b>	<b>930</b>	<b>100</b>

Zdroj: „Štatistický úrad SR databáza DATAcube“

V obci Domaňovce v poslednom roku sledovaného obdobia žilo 930 obyvateľov, pričom v danom roku bol aj rovnaký počet mužov a žien. Ich počet bol 465.

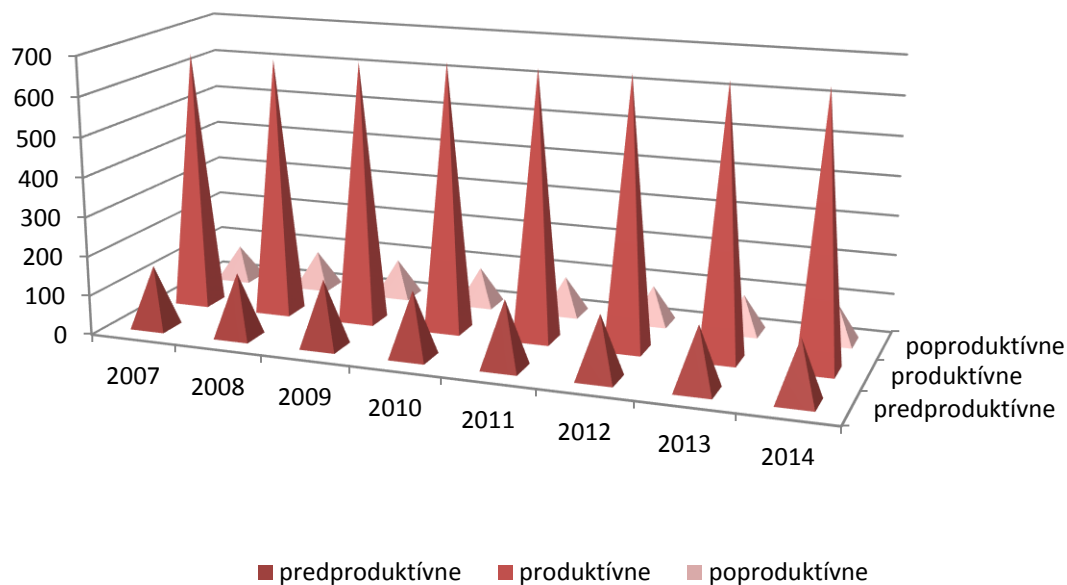
Graf č. 7: Vývoj počtu obyvateľov v obci Domaňovce



Zdroj: Tabuľka č. 8

V roku 2014 bol počet obyvateľov obce Domaňovce o 34 viac, ako to bolo v roku 2007.

Graf č. 8: Počet obyvateľov podľa produktivity



Zdroj: Tabuľka č. 9

### 3. 3 Index starnutia

Podiel poproduktívneho obyvateľstva na predproduktívnom vyjadruje tzv. Index starnutia. Ak sa tento index rovná 100, demografia v obci sa vyvíja rovnomerne. Ak je index väčší ako 100, počet obyvateľov v poproduktívnom veku je vyšší ako obyvateľov v predproduktívnom, tak populácia v obci starne. Ak je index menší ako 100, znamená to, že počet obyvateľov v poproduktívnom veku je nižší ako v predproduktívnom, a teda populácia obce mladne.

$$I_s = \frac{P(65 \text{ a viac})}{P(0 - 14)} * 100$$

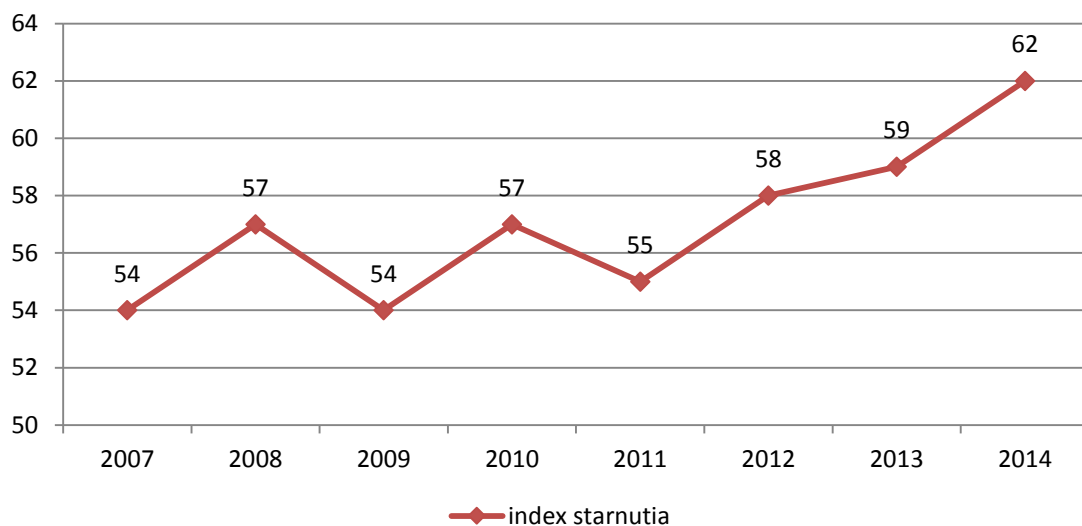
Tabuľka č. 10: Výsledky ukazovateľa index starnutia

Index starnutia	Rok							
	2007	2008	2009	2010	2011	2012	2013	2014
	54	57	54	57	55	58	59	62

Zdroj: Výpočty z tabuľky č. 9

V tabuľke č. 10 sú znázornené výsledky výpočtov ukazovateľa index starnutia. Index starnutia obce Domaňovce má veľmi dobrý index starnutia. Od roku 2007 po posledný rok sledovaného obdobia bol index starnutia stále nižší ako 100. V roku 2014 mal index starnutia hodnotu 62, z čoho vyplýva, že **populácia v obci mladne**. A tak ďalší vývoj obyvateľov obce môže mať celkovo **pozitívne hodnoty na demografiu**.

Graf č. 9: Ukazovateľ indexu starnutia



Zdroj: Tabuľka č. 10

### 3.4 Prirodzený prírastok obyvateľstva

Prirodzený prírastok resp. úbytok vyjadruje rozdiel medzi natalitou a mortalitou, teda medzi počtom narodených a zomrelých v obci. Demografia obce vykazuje pozitívny vývoj, ak tento ukazovateľ dosahuje kladné hodnoty, teda ak sa v obci narodí viac detí, než zomrie obyvateľov obce.

Tabuľka č. 11: Vývoj ukazovateľa Prirodzený prírastok v obci Domaňovce

Rok	2007	2008	2009	2010	2011	2012	2013	2014
Narodení	12	18	9	10	8	10	12	8
Zomrelí	7	6	4	5	6	7	9	3
Prirodzený prírastok	5	12	5	5	2	3	3	5

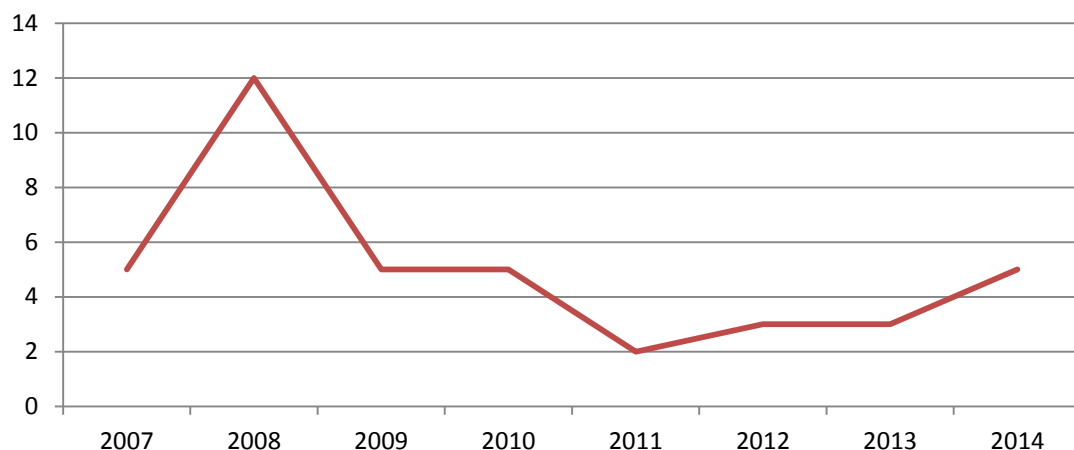
Zdroj: „Štatistický úrad SR databáza DATAcube“

Za sledované obdobie je pomer medzi natalitou a mortalitou bol pozitívny. Už od roku 2007 bol stále väčší počet narodených než zomrelých.



Graf č. 10: Vývoj ukazovateľa prirodzený prírastok

## Prírodný prírastok



Zdroj: Tabuľka č. 11

### 3.5 Migrácia obyvateľstva

Migrácia je pohyb obyvateľov obce. Migrácia môže byť dočasná alebo trvalá. Pri dočasnej migrácii ide napríklad o dochádzku obyvateľov do inej obce za prácou alebo nákupmi. Trvalá migrácia sa vyznačuje zmenou trvalého pobytu, ide teda o vysťahovanie z obce alebo prisťahovanie do obce. Dôvody migrácie obyvateľov môžu byť rôzne. Ide napríklad o hľadanie lepších životných podmienok, zmena pracovného miesta, alebo zmena rodinného stavu, či iné dôvody.

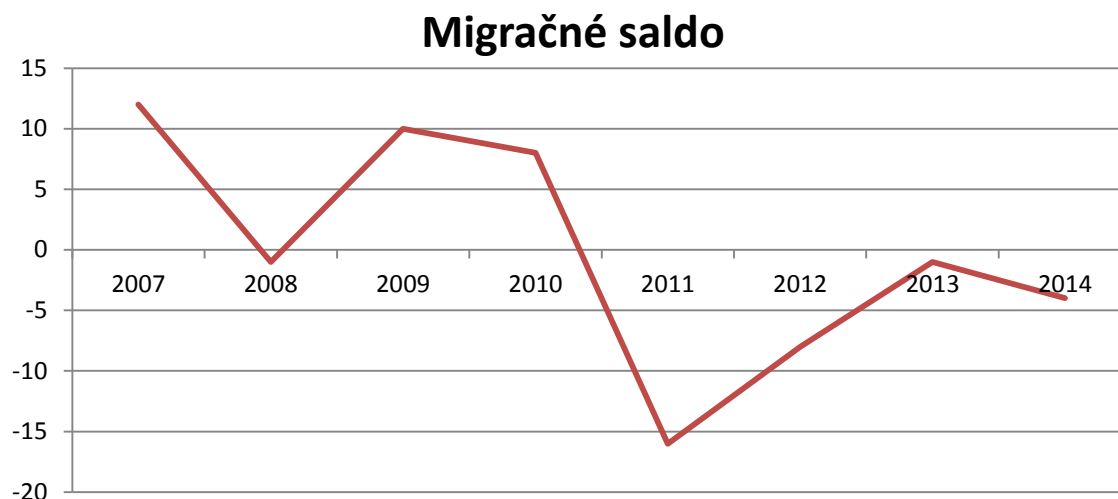
Tabuľka č. 12: Vývoj ukazovateľa migračné saldo v obci Domaňovce

	2007	2008	2009	2010	2011	2012	2013	2014
Pristahovaní	21	15	20	22	1	10	10	17
Vysťahovaní	9	16	10	14	17	18	11	21
Migračné saldo	<b>12</b>	<b>-1</b>	<b>10</b>	<b>8</b>	<b>-16</b>	<b>-8</b>	<b>-1</b>	<b>-4</b>

Zdroj: Výpočty zo ŠÚ SR „databáza DATAcube“

V posledných rokoch hodnoty ukazovateľa migračného salda boli záporné. V roku 2012 bolo do obce prisťahovaných až 21 obyvateľov a odsťahovaných bolo 9 obyvateľov. V poslednom roku sledovaného obdobia 2014 boli odsťahovaných 21 obyvateľov a prisťahovaných 17 obyvateľov, z čoho vyplýva, že hodnota mala záporné hodnoty (-4). Najnižšia hodnota migračného salda bola v roku 2011, ktorá dosahovala hodnotu (-16).

Graf č. 11: Vývoj ukazovateľa migračné saldo



Zdroj: Tabuľka č.12

Aj z grafu č. 11 vyplýva, že od roku 2011 boli hodnoty ukazovateľa migračného salda záporné.

### 3.6 Celkový prírastok/úbytok obyvateľov obce

Celkový prírastok obyvateľstva sa vypočíta ako súčet prirodzeného prírastku obyvateľstva obce a migračného salda. Opäť platí, pozitívny vývoj vykazuje demografia obce, ak tento ukazovateľ dosahuje kladné hodnoty.

Tabuľka č. 13: Vývoj ukazovateľa celkový prírastok/úbytok obyvateľov obce

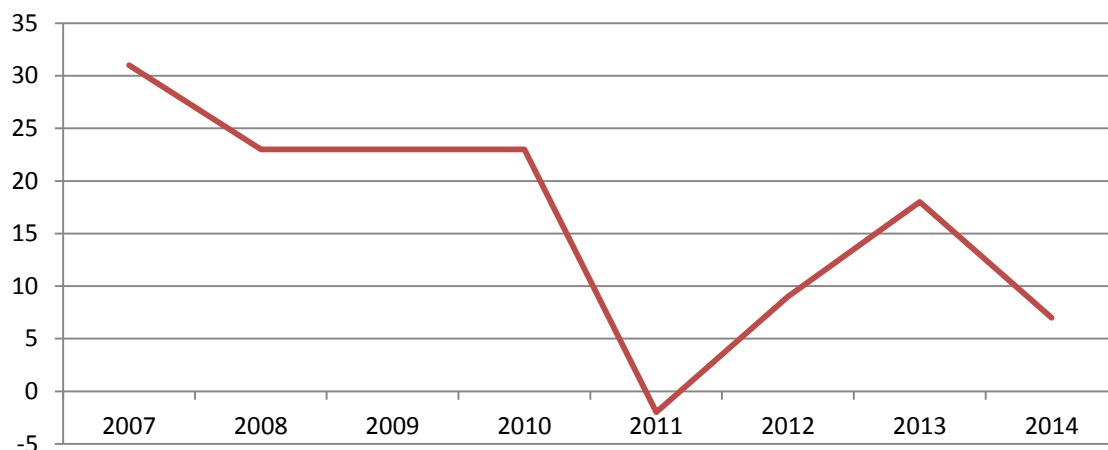
Rok	2007	2008	2009	2010	2011	2012	2013	2014
Prirodzený prírastok	19	24	13	15	14	17	19	11
Migračné saldo	12	-1	10	8	-16	-8	-1	-4
<b>Celkový prírastok</b>	<b>31</b>	<b>23</b>	<b>23</b>	<b>23</b>	<b>-2</b>	<b>9</b>	<b>18</b>	<b>7</b>

Zdroj: Tabuľka č. 11 a č. 12

Celkový prírastok v obci Domaňovce má väčšinou kladné hodnoty. Najnižšia hodnota tohto ukazovateľa bola v roku 2011 (-2). Najvyššie hodnoty tohto ukazovateľa boli v rokoch 2007 (31) a v rokoch od 2008 do 2010 (23). V poslednom roku sledovaného obdobia mal celkový prírastok hodnotu 7.

Graf č. 12: Vývoj ukazovateľa Celkový prírastok/úbytok

## Celkový prírastok/úbytok



Zdroj: Výpočty z tabuľka č. 12

### 3.7 Vzdelanostná štruktúra obyvateľstva obce

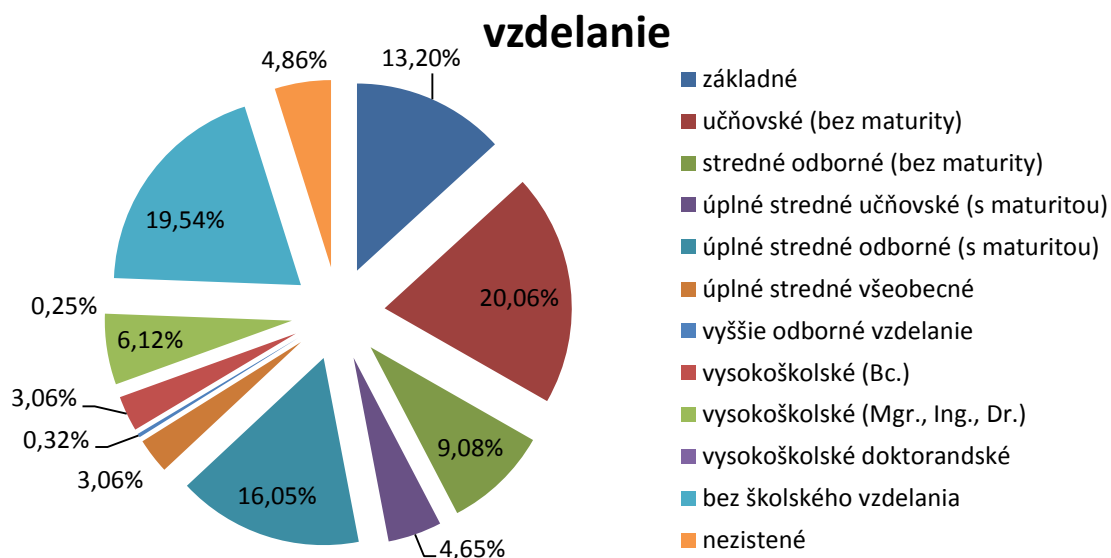
Tabuľka č. 14: Ukončené vzdelanie u obyvateľov obce Domaňovce

Vzdelanie	Podiel (%)
základné	13,2
učňovské (bez maturity)	20,06
stredné odborné (bez maturity)	9,08
úplné stredné učňovské (s maturitou)	4,65
úplné stredné odborné (s maturitou)	16,05
úplné stredné všeobecné	3,06
vyššie odborné vzdelanie	0,32
vysokoškolské bakalárske	3,06
vysokoškolské magisterské, inžinierske, doktorské	6,12
vysokoškolské doktorandské	0
bez školského vzdelania	19,54
nezistené	4,86

Zdroj: www.sodbtn.sk  
(stav ku roku 2011)

Najviac obyvateľov obce Domaňovce sú tí podľa výsledkov zo Sčítania obyvateľov, domov a bytov z roku 2011, ktorí dosiahli učňovské vzdelanie bez maturity. Druhou najväčšou skupinou obyvateľov žijúcich v obci Domaňovce sú tí, ktorí sú bez školského vzdelania (podľa uvedených zdrojov), a to len 19,54 %. Najmenej, resp. nikto z obce nedosiahol vysokoškolské doktorandské vzdelanie.

Graf č. 13: Štruktúra obyvateľov podľa vzdelania



Zdroj: Tabuľka č. 14

### 3.8 Štruktúra obyvateľstva podľa vierovyznania

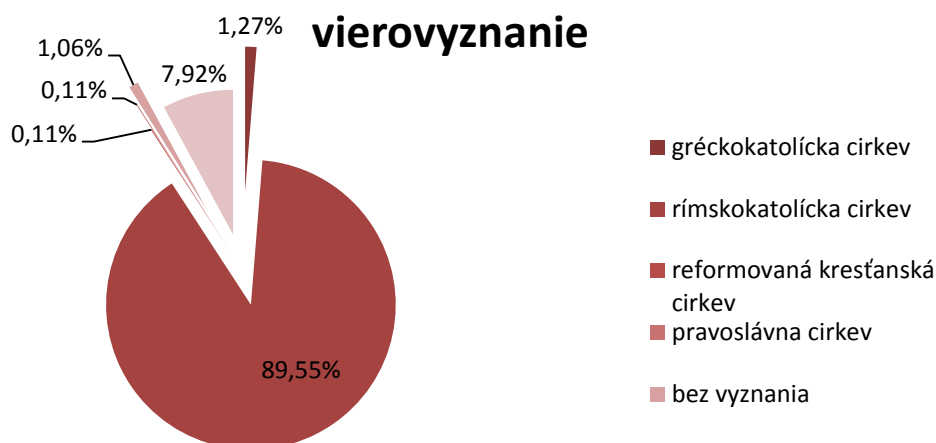
Ku roku 2011 bolo ku rímskokatolíckej cirkvi prihlásených najpočetnejšie množstvo obyvateľov (89,55 %). Len 0,11 % obyvateľov sa hlási k Reformovanej kresťanskej cirkvi a rovnaká časť obyvateľov ku Pravoslávnej cirkvi. Podľa sčítania obyvateľov z roku 2011 sa 1,06 % obyvateľov nevyjadrilo k vierovyznaniu a k stavu Bez vyznania sa vyjadrilo 7,92 %.

Tabuľka č. 15: Štruktúra obyvateľov podľa vierovyznania

Vierovyznanie	Podiel (v %)
Gréckokatolícka cirkev	1,27
Rímskokatolícka cirkev	89,55
Reformovaná kresťanská cirkev	0,11
Pravoslávna cirkev	0,11
Bez vyznania	1,06
nezistené	7,92

Zdroj: www.sodbtn.sk (stav ku roku 2011)

Graf č. 14: Štruktúra obyvateľov podľa vierovyznania



Zdroj: Tabuľka č. 15

### 3.9 Štruktúra obyvateľstva podľa národnosti

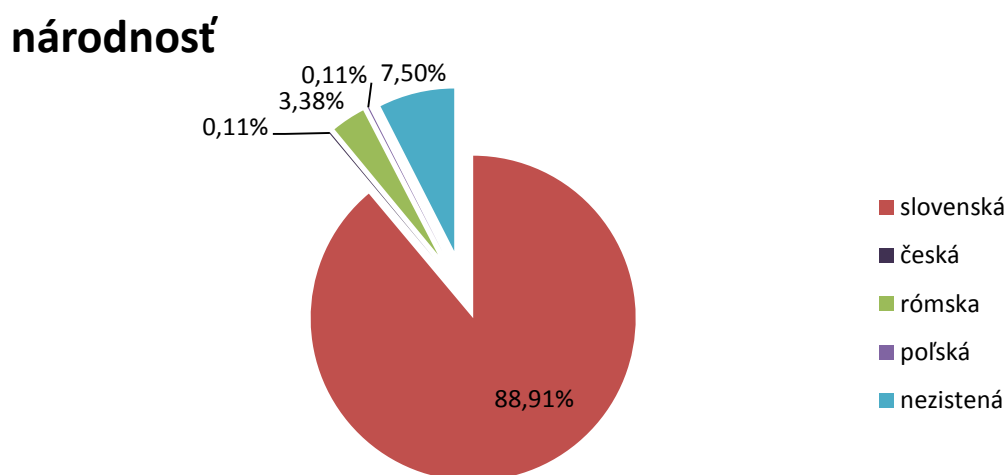
Skoro 89 % obyvateľov obce Domaňovce sa hlási k slovenskej národnosti. K rómskej národnosti sa hlási 3,38 % obyvateľov a rovnaký počet obyvateľov (0,11 %) sa hlási ku českej a poľskej národnosti. Až u 7,5 % obyvateľov bola národnosť nezistená.

Tabuľka č. 16: Štruktúra obyvateľov obce podľa národnosti

Národnosť	Podiel (v %)
slovenská	88,91 %
rómska	3,38 %
česká	0,11 %
poľská	0,11 %
nezistená	7,50 %

Zdroj: www.sodbtn.sk (stav ku roku 2011)

Graf č. 15: Podiel obyvateľov na slovenskej, rómskej, českej, poľskej a nezistenej národnosti v obci Domaňovce

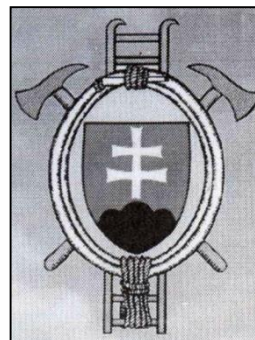


Zdroj: Tabuľka č. 16

### 3.10 Spoločenské organizácie obce

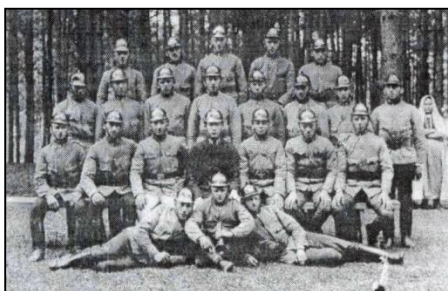
#### DHZ Domaňovce

V Domaňovciach hasičský spolok existoval roku 1879. Pred rokom 1879 zatiaľ nie je známa konkrétna písomná zmienka. Predpokladá sa, že tento rok preto, lebo v jednom výkaze, na začiatku roku 1880, župe hlási činnosť obecný spolok hasičský. Mal 28 členov. Podobný nachádza aj v administratívnych písomnostiach vo fonde Slúžnovského úradu. Obec Domaňovce bola začlenená v štatistických hláseniach slúžneho, ktoré svedčí župe, ako obec s existujúcim obecným hasičským spolkom v rokoch 1879-1880, hoci stanovky ešte nemal schválené.



čiatku roku 1880 záznam sa v Levoči. podával Spiš-1879-1880,

Obrázok č. 22: Znak DHZ  
Zdroj: PHSR Domaňovce 2008



Obrázok č. 23: členovia DHZ Domaňovce v minulosti  
Zdroj: PHSR Domaňovce 2008

**Obecný spolok hasičský**, ktorý bol založený na výzvu župy, dal základ Dobrovoľnému hasičskému spolku. Jeho existenciu potvrdil slúžny Slúžnovského úradu v Levoči, v hlásení župnému úradu.

Obrázok č. 24: budova DHZ  
Zdroj: PHSR Domaňovce 2008



V štatistických údajoch požiarnej polície Uhorska z roku 1904 sa pri Domaňovciach uvádza, že má jeden dobrovoľný hasičský zbor. Patrili do okresu Levoča, ktorý mal deväť dobrovoľných zborov. Okres mal ešte aj štyri povinné zbory.

**Dobrovoľný hasičský spolok** v Domaňovciach, bol úradne založený 7. septembra 1909. Byť členom spolku bolo pre mládencov a mužov veľká česť. V roku 1898 mal spolok 29 členov. Vlastnil jednu ručnú vodnú striekačku, 60 metrov hadíc a z výstroja iba 6 opaskov. Oživenie hasičstva v obci nastalo za pôsobenia učiteľa Jozefa Mikolaja, v rokoch 1920-1926. S deťmi a staršou mládežou nacvičoval divadelné hry. Pripravoval hasičské cvičenia, začal používať slovenské hasičské povely. Administratívne obec patrila do okresu Levoča a DHZ v Domaňovciach bol začlenený do Okresnej hasičskej jednoty č. 48 v Levoči, do I. obvodu.

V roku 1927 mal 28 členov. Vlastnil jednu veľmi jednoduchú hasičskú striekačku v tvare súdka, pripevneného na dvoch kolesách s jednou hadicou. Vodu nosili 24 nosiči. V roku 1928 kúpili novú striekačku. Rovnaké blúzy ušil Ondrej Duľa, krajčír z Domaňoviec, nohavice a obuv nemali jednotnú.

**Požiarne výzbroj bola uložená** v hasičskom sklade. Bola to jednoduchá drevená stavba, stála uprostred dediny pri potoku. Starší ľudia jej hovorili Špic haus. V 40-tych rokoch visela na nej tabuľa s nápisom Ohňohasičský sklad. Zdrojom vody pri požiaroch boli studne, potok Lodzina a potok uprostred dediny.

Do Okresnej hasičskej jednoty vstúpil Dobrovoľný požiarne zbor v Domaňovciach v roku 1925 s 28 členmi. Hasiči boli veľmi aktívni. Na obvodových a okresných súťažiach patrili k tým najlepším. Dňa 17. júna 1934, v lese Na majálese sa konali veľkolepé oslavy 55. výročia založenia Dobrovoľného požiarneho spolku v Domaňovciach.

Zišli sa požiarnické zbory z okolitých obcí, a súťažili v rôznych disciplínach. Domaňovčania použili prvýkrát novú štvorkolesovú ručnú striekačku. Dosiahli najviac bodov. Z osláv sa zachovala fotografia hasičov, je to zároveň najstaršia zachovaná fotografia domaňovských hasičov.

**Až v roku 1948** vlastnia výkonnejšiu striekačku a majú jednotnú rovnošatu. Požiarnici pomáhali pri výstavbe obce, zúčastňovali sa na rôznych brigádach. Vybuodovali rezervoár na vodu, v prípade požiaru, ktorý slúžil aj pri cvičeniach požiarnikov na mokro. Používa sa aj dnes, je vybudovaný na ľavej strane potoka povyššie kostola. V rokoch 1948-1950 boli vybudované veľké garáže pre autobusy (neskôr prestavané na kinosálu).

Pri garážach boli vymurované dve miestnosti na požiarny sklad, nazývaný tiež požiarna zbrojnica a veža na sušenie hadíc. V roku 1951 z dovedajšieho skladu – z drevenej búdky, premiestnili do novej požiarnej zbrojnice striekačku a celý požiarnický inventár. Od roku 1974 do roku 1980 sa na súťažiach pravidelne zúčastňovalo družstvo žien.

**Po roku 1986** začína všeobecne požiarnická aktivita upadať, a v obci Domaňovce zvlášť. Znížil sa aj počet členov. Okresný výbor Dobrovoľnej požiarnej ochrany v Spišskej Novej Vsi, hlavne predseda Michal Faltin bez úspechu sa snažil oživiť činnosť v rokoch 1995 a 1996.

**Po materiálnej stránke** požiarnický výstroj, výzbroj, techniku a rovnošaty zabezpečovala pre všetky obce Okresná inšpekcia požiarnej ochrany v Spišskej Novej Vsi. Po roku 1989 prešli všetky úlohy okresnej inšpekcie PO na obecné a mestské úrady. Zrušil sa názov Zväz požiarnej ochrany Základná organizácia Domaňovce a začal sa roku 1991 používať názov: Dobrovoľná požiarna ochrana Slovenskej republiky, Základná organizácia Domaňovce. Od roku 1991 sa používa nový hasičský znak, zástava a platia nové stanovy Dobrovoľnej požiarnej ochrany.

Obrázok č. 25: Sv. Florián, patrón hasičov  
Zdroj: PHSR Domaňovce 2008



**Od 30.mája 1997**, kedy sa konalo valné zhromaždenie Dobrovoľného požiarneho zboru, ožila jeho činnosť. V súčasnosti má zbor mladých členov, ktorí reprezentujú obec v okresných súťažiach. Aktívne pracujú dve družstvá mužov, jedno družstvo žien a jedno družstvo žiakov. Žiaci úspešne reprezentovali obec v dvoch okresných súťažiach v Spišskom Podhradí a Klčove. DHZ v Domaňovciach 4.mája 1998 pripravil pre verejnosť na ihrisku požiarne taktické cvičenie. Okresný výbor Dobrovoľnej požiarnej ochrany Levoča udelil v roku 1998 medailu – Za príkladnú prácu Františkovi Saterovi.

**4.mája je Sviatok Svätého Floriána** – patróna požiarnikov, ochrancu pred povodňami a ohňom. Je to zároveň sviatok požiarnikov, vždy pripravených obetovať svoje životy v likvidácii každej mimoriadnej udalosti a predovšetkým požiarov.

## FARSKÝ DOM V DOMAŇOVCIACH



Náboženský, spoločenský a kultúrny život, ktorý organizuje Rímskokatolícka cirkev, obecný úrad, základná škola, materská škola v Domaňovciach sa navzájom dopĺňa na prospech všetkých jej občanov. V posledných rokoch sú to hlavne zvýraznené náboženské slávnosti počas celého cirkevného roka. Na cirkevných a spoločenských podujatiach vystupuje domáci zmiešaný spevácky zbor- mužov, žien a detí. Aktívna je mládežnícka spevácka skupina Cantantina, ktorá pravidelne spieva na detských sv. omšiach, akadémiách. V Slovenskom Červenom kríži pracuje 34 členov.

Obrázok č. 26: Farský dom v Domaňovciach  
Zdroj: CPK Levoča

Obec spravuje spoločenskú sálu s kapacitou 100 miest v zmodernizovanom Kultúrnom dome. Sála má kvalitne zariadenú kuchyňu a využíva sa na rôzne spoločensko-kultúrne podujatia, svadby, oslavy jubilejných príležitostí, pravidelné Štefanské a Valentínske plesy, divadelné a iné predstavenia a prezentačné akcie. V kultúrnom dome sa nachádza tiež knižnica, Informačné centrum, prevádzka Kaderníctva, Obecný úrad a spoločenská zasadacia miestnosť.

V obci pôsobí Občianske združenie Krajne klíny od roku 2003, eRko – Hnutie KSD, ktoré sa zapája do rôznych akcií (výlety, tábory, koledovanie Dobrá novina,...). Obec reprezentuje aj známa hudobná skupina TINO. Divadlo má v obci dlhoročnú tradíciu. Ochotnícke divadlo pod vedením učiteľských párov Draveckovcov, Malinovcov a Frankovcov sa dostalo na takú úroveň, že sa úspešne prezentovalo vo svojej kategórii na okresných a vyšších súťažiach. V posledných desiatich rokoch táto činnosť stagnuje.



Obrázok č. 27: KD Domaňovce  
Zdroj: [www.obecdomanovce.sk](http://www.obecdomanovce.sk)

Kino bolo založené v roku 1959. V polovici 80-tych rokov však záujem o kino celkom upadol. Zo spoločenských organizácií v obci pomerne dobre pracovala od 2. polovice 60-tych rokov do 80-tych rokov Slovenský zväz žien. Od roku 1969 je založená v obci pobočka Podporného pohrebného združenia. V rokoch 1974-1990 značnú aktivitu vyvíjal aj Zbor pre občianske záležitosti.

Šport mal v obci tradíciu len vo futbale. Najväčšie úspechy v okresných súťažiach boli v rokoch 1970-1982. V troch družstvách bolo až 120 členov: dospelých, dorastencov a žiakov. Telovýchovnú jednotu „Družstevník“ Domaňovce od roku 1961 podporovalo JRD.



Obrázok č. 28: ŠK 1951 SNV Domaňovce  
Zdroj: [www.sk1951snvdomanovce.estranky.sk](http://www.sk1951snvdomanovce.estranky.sk)

Kratšie trvanie mali športové oddiely turistiky a stolného tenisu, no v roku 2015 bol obnovený turistický klub v obci Domaňovce. Ďalším predpokladom športového ducha obyvateľov obce Domaňovce je aj opätovné fungovanie športu v stolnom tenise. Každoročne sa v obci počas prvej januárovej soboty koná turnaj v stolnom tenise s názvom Memooriál Martina Kočiša, ktorého sa zúčastňujú nielen miestni Domaňovčania, ale aj obyvatelia z okolitých obcí.



## Urbariát, pozemkové spoločenstvo Domaňovce

V obci Domaňovce funguje od roku 1992 Urbariát, pozemkové spoločenstvo Domaňovce, ktoré svoju činnosť zameriava hlavne na ťažbu dreva.

## FS Domaňovčan

Folklórna skupina Domaňovčan vznikla v roku 2007 z podnetu samotných členiek, po dohovore s poslancami OcÚ v Domaňovciach, za účelom poskytovať a spoluorganizovať kultúrne a spoločenské podujatia v obci. V súčasnosti má skupina 17 členov z toho 12 žien a 5 mužov. Vedúcou súboru je Mgr. Agnesa Žifčáková. Prvé vystúpenie sa konalo pri príležitosti 10. výročia založenia farnosti. Členovia folklórneho súboru vyhľadávajú, zaznamenávajú a interpretujú piesne, tance, zvykoslovné pásma, pracovné postupy ženských a mužských činností, ktoré už v obci zanikli. Vystúpenia sú v nárečí stredného Spiša, kroje sú pôvodné a štylizované do vlastnej podoby. Počas štyroch rokov aktívnej činnosti nacvičili viac ako dvadsať hodinových programov.

Úspešné boli programy ako *Krstiny*, *V kudzelnej chyži*, *O lane...*, *Pečenie chleba*, *Ženy pri studni*, *O žnivách*. Začiatkom tohto roku malo premiéru folklórne pásmo „*Paraňe pjera*“. Cieľom činnosti FS je zachovávať duchovné hodnoty a staré tradície našich predkov.

V obci pôsobí aj detský spevokol, ktorého členmi sú piati dospelí zo súboru FS Domaňovčan a deti z obce Domaňovce. Tento detský spevokol je rovnako ako FS Domaňovčan aktívnou speváckou skupinou obce.

Obrázok: (29) – Pečenie chleba

(30) – Vystúpenie FS Domaňovčan



(29)



(30)

Zdroj: [www.maslev.sk](http://www.maslev.sk)

## TK Domaňovce

Turistický klub (TK) pokračuje v tradícií turistického klubu spred 40. rokov. Globálny cieľ a zámer TK: dôkladnejšie spoznať chotár obce Domaňovce v jej intraviláne a extraviláne, starostlivosť o okolitú prírodu, spoznávanie a ochrana flóry, fauny a drobných sakrálnych stavieb patriacich k chotáru obce – kaplnky a kríže, čistenie lesa a lesných studničiek, turistika, návrat k tradičným aktivitám, ktoré sa v minulosti konali najmä v časti chotára nazývanom „Majáles“ – tanečné zábavy, opekačky, Jánske ohne a pod.

Spoluprácou s obcou Domaňovce, obecným zastupiteľstvom, obecným úradom, farským úradom, miestnym urbárom a aktívnymi dôchodcami – pamätníkmi, plánujú oživiť lokálpatriotizmus v podobe zmapovania zaujímavostí extravilánu – názvy jeho jednotlivých častí, lokalizáciu studničiek, prezentáciu cyklistického chodníka, pôvod vzniku a dôvody zasvätenia jednotlivých kaplniek. Činnosť je zameraná aj na zber liečivých bylín, starostlivosť o lesnú zver v zimnom období a tradičné miestne akcie s ochranárskym zameraním .

TK má záujem v budúcnosti uskutočňovať aj túry do okolia – Slovenský raj, Spišský hrad a jeho okolie, Mariánska hora v Levoči, Spišská Kapitula – Spišský Jeruzalem, Odorica , Dreveník. Činnosť klubu je zabezpečovaná samofinan-

covaním jeho dobrovoľných členov, získavaním sponzorských darov z miestnych organizácií a iných subjektov, žiadosťami o granty a dotácie z verejných zdrojov.

Prvá akcia po znovuoobnovení TK Domaňovce sa konala 9. augusta 2015 - turistická vychádzka ku kaplnkám v chotári.

Obrázok č. 31: Členovia TK Domaňovce



Zdroj: [www.facebook.com/ObecDomaňovce](http://www.facebook.com/ObecDomaňovce)

## 4 MATERIÁLNE ZDROJE OBCE

### 4.1 Domový a bytový fond obce

Tabuľka č. 17: Domový a bytový fond obce

Obývané byty v rodinných domoch													
Spolu	podľa celkovej podlahovej plochy bytu v m <sup>2</sup>				podľa zásobovania vodou				podľa vybavenosti domácnosti			podľa pripojenia	
	z toho				z toho				z toho			z toho	
	<40	40-80	81-120	120+	v byte zo spoločného zdroja	v byte z vlastného zdroja	mi-mo bytu	bez vodo-vodu	mo-bilný telefón	osobný PC, notebook	osobné auto	pevná telefónna linka	na internet
206	2	25	112	67	0	198	0	1	180	119	127	91	114
Obývané byty v bytových domoch													
Spolu	podľa celkovej podlahovej plochy bytu v m <sup>2</sup>				podľa zásobovania vodou				podľa vybavenosti domácnosti			podľa pripojenia	
	z toho				z toho				z toho			z toho	
	<40	40-80	81-120	120+	v byte zo spoločného zdroja	v byte z vlastného zdroja	mi-mo bytu	bez vodo-vodu	mo-bilný telefón	osobný PC, notebook	osobné auto	pevná telefónna linka	na internet
18	2	6	10	0	6	11	0	0	17	8	8	0	7

Zdroj: „Štatistický úrad SR databáza DATAcube“, Sčítanie obyvateľov, domov a bytov 2011

Tabuľka č. 18: Domy podľa obývatel'nosti v obci

DOMY OBÝVANÉ														
Spolu	podľa typu			podľa formy vlastníctva						podľa obdobia výstavby				
	z toho			z toho						z toho				
	Ro- din- né domy	bytové domy	iné	fyzické osoby	štát	obce	iné právni- cké osoby	Kombiná- cia vlastní- kov	iné	do roku 194 5	1946- 1990	1991 - 2000	2001 - 2011	nezistené
212	206	2	1	198	0	1	0	3	1	20	130	29	18	
DOMY NEOBÝVANÉ														
Spolu	podľa formy vlastníctva						podľa obdobia výstavby				s nezistenou obývanosťou			
	z toho						z toho							
	zmena vlastní- kov	určené na rekreá- ciu	Uvoľne- né na prestav- bu	Nespôso- bilé na bývanie	z iných dôvo- dov	do roku 1945	1946- 1990	199 1 - 200 0	2001 –a neskôr	Neziste- né				
20	4	3	1	9	3	1	0	0	0	19	1			

SPO-  
LU

232

Zdroj: „Štatistický úrad SR databáza DATAcube“, Sčítanie obyvateľov, domov a bytov 2011

Ku roku 2011, kedy sa uskutočnilo sčítanie obyvateľov domov a bytov je evidovaných v obci Domaňovce spolu 232 domov a bytov. Z toho medzi obývané domy a byty je zaradených 212 domov a zvyšných 20 domov a bytov sú neobývané. Väčšiu časť domov a bytov vlastní samotní ich majitelia. V súčasnosti dochádza k obnove viacerých starších príbytkov a rozvoju vidieckeho turizmu.

Najviac domov bolo postavených v rozmedzí rokov 1946 – 1990.

V obci Domaňovce sa nachádzajú aj 2 vybudované bytové domy. Jeden z týchto bytových domov vlastní obec a druhý bytový dom vlastní FO.

Tabuľka č. 19: Obdobie výstavby bytov v obci

Obdobie výstavby bytov	V rodinných domoch
Do roku 1945	21
1946-1990	130
1991-2000	29
2001 - 2011	18
Nezistené	19 /+1/ 14
<b>Spolu</b>	<b>232</b>

Zdroj: „Štatistický úrad SR databáza DATAcube“

Domaňovce boli stredne veľkou dedinou. Zachované daňové súpisy z rokov 1538-1539 uvádzajú v Domaňovciach počty sedliackych, želiarskych i opustených domov. Ich počet spolu sa pohyboval v jednotlivých rokoch okolo 15 domov. Najmenej domov (7) súpisy vykazujú v roku 1565, čo bolo spôsobené požiarom v obci. Najvyšší počet (22) je uvedený pri rokoch 1553 a 1593.

Domaňovce sú pekne usporiadanou dedinou. Vyše 230 domov je v dvoch radoch okolo hlavnej cesty v dĺžke 1 km a v dvoch radoch okolo potoka, tečúceho stredom obce.

Najviac bytov (112) bolo v obci postavených v období rokov 1946 - 1970. Od tohto roku výstavba bytov výrazne poklesla. Dokonca v rokoch 2002 – 2006 sa nepostavil žiaden nový rodinný dom. V súčasnosti si ľudia v obci rekonštruujú staré rodinné domy, stavajú nadstavby na rodinných domoch a tak riešia otázku bývania.



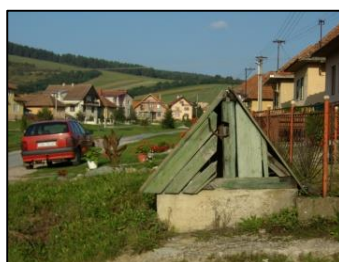
Zo staršej dedinskej architektúry, je možné vidieť už len ojedinelé prvky – stodoly, hospodárske budovy, studne, ploty.

Obrázok č. 32: obec Domaňovce  
Zdroj: CPK Levoča



(33)

(34)



(35)



(36)



(37)



Obrázok: (33) – Dom v obci

(34) – Studňa rumpálová

(35) – Studňa rumpálová (moderná)

(36) – Bytový dom v Domaňovciach

(37) – Novovybudovaná radová domová zástavba

Zdroj: CPK Levoča

## 4.2 Technická infraštruktúra obce

Tabuľka č. 20: Vybavenosť obce technickou infraštruktúrou

Infraštruktúra	Obec
Cestná sieť v m	4500
cesty 1. kat	
cesty 2 kat.	
Ostatné	4500
Železničná sieť v km	---
Plyn v m	7000
Kanalizácia v m	4200
ČOV	nie
Vodovod v m	nie
Vodný zdroj	samostatne
Zber TKO	Áno
Klasický	
Separovaný	Áno

Domové ČOV	Áno
Spôsob vykurovania	Plyn, elektrika, tuhé palivo – drevo
Vedenie el. energie	
Vzdušné	Áno
Káblové	
Želez. stanica	Nie
Vlakové spoje	Nie
Želez. zastávka	Nie
Autobus. stanica	Nie
Autob. spojenie	Áno
Z toho expresné	Nie
Telefónny rozvod	Áno
Rozhlas	Áno
Káblová TV	Áno
Regionálne trasy TI	Nie
Medzinárodné trasy TI	Nie

Obec leží na spojnici dvoch hlavných cestných ťahov Spišská Nová Ves – Krompachy a Levoča – Spišské Podhradie. Cestná sieť, ktorá prechádza obcou má dĺžku 4500 km. Nachádza sa tu autobusová zastávka.

V obci je vybudovaný plynovod v celkovej dĺžke 7000 m. Plynom je vybavených 100% rodinných domov a bytových domov obce.

Vodovod v obci nie je, nachádza sa tu vlastný vodný zdroj.

Kanalizácia je v obci riešená v celkovej dĺžke 3500 m. Obec nie je napojená na čističku odpadových vôd, každý rodinný dom a bytový dom majú svoju vlastnú čističku odpadových vôd, ako aj vybavenosť týchto domov septikom je 100%.

Obec Domaňovce uskutočňujú separovaný zber tuhého komunálneho odpadu. Obyvatelia obce vykurujú plynom a drevom. Vedenie elektrickej energie v obci je vzdušné. Obec je vybavená telefónnym rozvodom a rozhlasovým pokrytím. Je tu vybudovaný káblový televízny rozvod so siedmimi programami. Kanál pre miestne vysielanie sa využíva najmä na prenosy z náboženských obradov, čo si pochvaľujú najmä starí, chorí a nevládni občania.

Zdroj: Obec Domaňovce

Tabuľka č. 21: Vybavenie bytov

Vybavenie bytov	Počet	%
Bytov spolu	297	100
S plynom	297	100
S vodovodom	--	--
S kanalizačnou prípojkou	--	--
Septikom alebo domácou ČOV	297	100
Splachovacím záchodom	297	100
Kúpeľňou	297	100

Zdroj: Obec Domaňovce

## 5 SOCIÁLNA INFRAŠTRUKTÚRA A SLUŽBY

Obrázok č. 38: ZŠ s MŠ Domaňovce a kostol Sv. Štefana Prvomučeníka

Zdroj: [www.google.com](http://www.google.com)



### 5.1 Školské zariadenia

V rokoch 1966-69 prebiehala výstavba novej školy. Budova starej školy bola prerobená na materskú školu v roku 1971. V strede obce stojí jednoposchodová budova základnej školy a prízemná budova materskej školy so školským dvorom a záhradou na športové účely.

Dobré meno získali Domaňovce aj vďaka kvalitnému vzdelávaniu v MŠ a ZŠ (1.-4. ročník), ktoré sú dnes integrované v zrekonštruovanej budove ZŠ s dobrým materiálo-technickým vybavením. Dobrá je spolupráca vedenia obce so základnou a materskou školou. Týka sa nielen materiálnej a finančnej pomoci, ale aj organizovania športových akcií, výletov, detských diskoték, karnevalov a kultúrnych programov.

Obrázok č. 39: Budova školy pred rekonštrukciou

Zdroj: [www.obec.domanovce.sk](http://www.obec.domanovce.sk)



Obrázok č. 40: ZŠ s MŠ Domaňovce

Zdroj:

[www.zsdomanovce.edu.sk](http://www.zsdomanovce.edu.sk)



V súčasnosti túto ZŠ (1. – 4. ročník) navštevuje 27 žiakov. MŠ navštevuje 40 detí.



## 5.2. Kultúrne zariadenia

Obec spravuje spoločenskú sálu s kapacitou 100 miest v zmodernizovanom Kultúrnom dome. Sála má kvalitne zariadenú kuchyňu a využíva sa na rôzne spoločensko-kultúrne podujatia, svadby, oslavy jubilejných príležitostí, pravidelné Štefanské a Valentínske plesy, divadelné a iné predstavenia a prezentačné akcie. V kultúrnom dome sa nachádza tiež knižnica, Informačné centrum, prevádzka Kaderníctva, Obecný úrad a spoločenská zasadacia miestnosť.

V súčasnosti sa v KD konajú rôzne akcie organizované obce pre obyvateľov a návštevníkov obce ako sú karnevaly, zumba cvičenia.



Obrázok: (41) – Zumba v KD Domaňovce  
(42) – Karneval v KD Domaňovce  
(43) - Karneval v KD Domaňovce

Zdroj: [www.facebook.com/ObecDomaňovce](http://www.facebook.com/ObecDomaňovce)



## 5.3 Športové zariadenia

V obci pôsobí Obecný športový klub, ktorý okrem futbalu zastrešuje aj iné športovo-rekreačné aktivity. V udržiavanom športovom areáli je k dispozícii futbalové ihrisko, rozostavané tenisové kurty a priestor pre multifunkčné ihrisko.



Obrázok č. 44: preliezky na školskom dvore  
Zdroj: CPK Levoča

## 5.4 Turistická infraštruktúra v obci

Chotárom obce vedú zmapované turistické a cykloturistické trasy a poľovný revír. Blízkosť lesov bohatých na lesné plody a príležitostné hubárstvo je ďalšou možnosťou rekreačno-oddychového využitia voľnočasových aktivít jej obyvateľov a návštevníkov.

V auguste 2015 bol znovuobnovený Turistický klub Domaňovce, ktorého cieľom a zámerom je revitalizácia turistických chodníkov, turistika a spoznávanie okolia obce, čistenie lesných chodníkov, a pod.



Obrázok č. 45: označenie cyklotrás v okolí obce Domaňovce

Zdroj: [www.facebook.com/ Obec Domaňovce](http://www.facebook.com/ObecDomaňovce)



Obrázok č. 46: odpočívadlo v lokalite na Majálese vďaka Domaňovskému urbariátu.

Zdroj: [www.facebook.com/ Obec Domaňovce](http://www.facebook.com/ObecDomaňovce)



Obrázok č. 47: okolie Domaňoviec

Zdroj: Obec Domaňovce

## 5.5 Zdravotnícke zariadenia

Poskytovanie primárnej zdravotnej starostlivosti je zabezpečované sieťou neštátnych a verejných ambulancií. V obci Domaňovce sa nenachádza žiadne zdravotnícke zariadenie, obyvatelia obce za týmito službami dochádzajú do blízkeho mesta Spišské Podhradie, či do Levoče alebo Spišskej Novej Vsi.

## 6 EKONOMICKÉ ZDROJE OBCE

### 6.1 Zamestnanosť v obci

Tabuľka č. 22: Odvetvia hospodárstva, v ktorých pracujú obyvatelia obce

Odvetvie hospodárstva	Spolu	v %
Poľnohospodárstvo, poľovníctvo a súvisiace služby	20	2,2
Lesníctvo, ťažba dreva a pridružené služby	2	0,2
Ťažba nerastných surovín		
Priemyselná výroba	75	8,4
Výroba a rozvod elektriny, plynu a vody	38	4,3
Stavebníctvo	73	8,2
Veľkoobchod a maloobchod	10	1,1
Hotely a reštaurácie	15	1,7
Doprava, skladovanie a spoje	24	2,7
Peňažníctvo a poisťovníctvo	5	0,6
Nehnuteľnosti, prenajímanie a obchodné služby	8	0,9
Verejná správa a obrana, povinné sociálne zabezpečenie	10	1,1
Školstvo	267	30
Zdravotníctvo a sociálna starostlivosť	15	1,7
Ostatné verejné, sociálne a osobné služby	55	6,2
EA bez udania odvetví	275	30,7
<b>Spolu</b>	<b>892</b>	<b>100,00</b>

Zdroj: obec Domaňovce

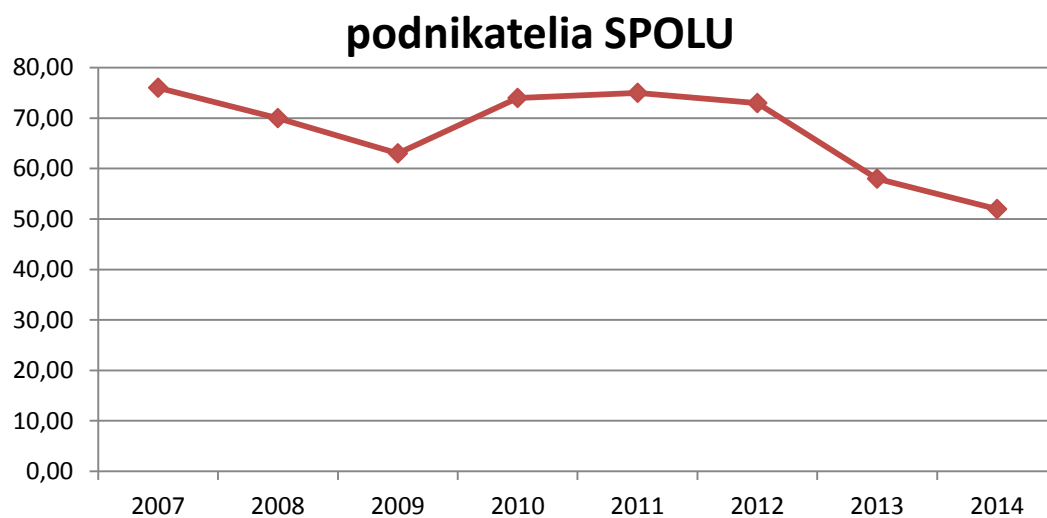
Tabuľka č. 23: Fyzické osoby podľa právnej formy

Rok	Fyzické osoby			
	podnikatelia SPOLU	živnostníci	slobodné povolania	samostatne hospodáriaci roľníci
2007	76	71	1	4
2008	70	65	1	4
2009	63	58	1	4
2010	74	68	1	5
2011	75	68	1	6
2012	73	66	1	6
2013	58	52	1	5
2014	52	45	1	6

Zdroj: „Štatistický úrad SR databáza DATAcube“

V obci Domaňovce sa počet fyzických osôb – podnikateľov k roku 2014 znížil o 32 % oproti roku 2007. V roku 2007 bolo spolu podnikateľov 76, v roku 2014 už iba 52. V Domaňovciach sú evidovaní 6 samostatne hospodáriaci roľníci ku 31. 12. 2014.

Graf č. 16: Počet fyzických osôb v obci



Zdroj: Tabuľka č. 23

Tabuľka č. 24: Právnické osoby podľa právnej formy

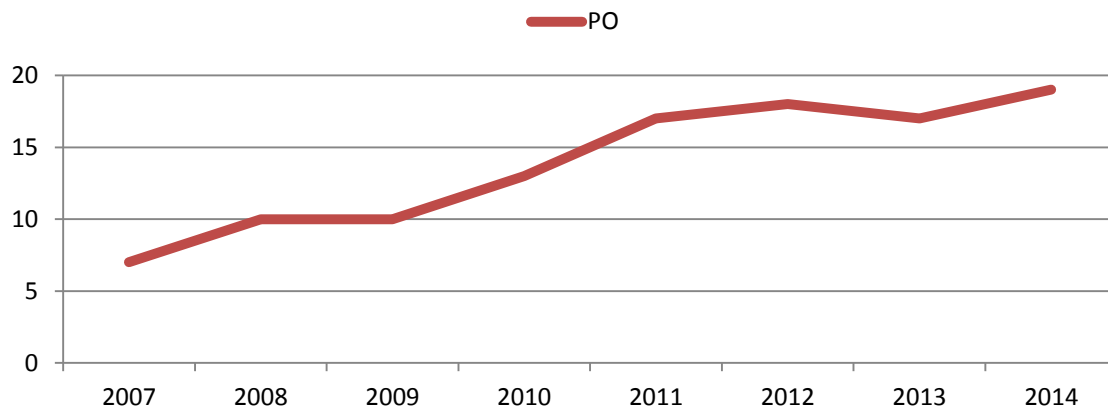
Rok	PO - ziskové	PO - neziskové	Spolu
2007	2	5	7
2008	5	5	10
2009	5	5	10
2010	8	5	13
2011	11	6	17

<b>2012</b>	12	6	18
<b>2013</b>	11	6	17
<b>2014</b>	13	6	19

Zdroj: „Štatistický úrad SR databáza DATAcube“

V súčasnosti sa v obci Domaňovce nachádza 19 právnických osôb, z toho sú 13 ziskovej a 6 neziskovej právnej formy.

Graf č. 17: Počet právnických osôb /spolu/ v obci Domaňovce



Zdroj: Tabuľka č. 24

Tabuľka č. 25: Zruční ľudia

Meno a priezvisko	Druh remesla, udržiavania tradícií a zvykov
Radoslav Topoli, Jozef Topoli, Ján Žifčák	SHR
Jozef Ruman, Peter Roch, Vladimír Bobček	Elektrikár
Michal Vojtila, Jozef Gonda, Vladimír Kusý	Voda, kúrenie
Daniel Furman	Stolár
Jozef Geletka	Tesár
Vincent Jančár, Juraj Baluch, Rudolf Žifčák	Maliar, natierač
Ján Ruman, Ján Lukáč, Štefan Gonda	Murár
Agnesa Žifčáková	Vedúca folklórneho súboru
Mgr. Eva Švačová	Členka FS Domaňovčan
Mgr. Júlia Čurillová	Poetka, umelecký prednes
Mária Sajdáková, Mária Poklembová	Turistika
Mgr. Andrea Filipová, Mgr. Lenka Rumanová, Jana Gondová, Katarína Kusyová, Katarína Hradiská	Práca s deťmi
Ján Molčan, Milan Roch, Štefan Žifčák	Cykloturistika
Marek Gonda, Marek Ruman	Dobrovoľný hasičský zbor
Mgr. Ľudmila Gondová	Sociálna práca
Ján Lukáč, Miroslav Farkašovský, Matej Roch, Ing. Ján Kamenický	Šport

Zdroj: obec Domaňovce

## 6.2 Nezamestnanosť v obci

Tabuľka č. 26: Počet uchádzačov o zamestnanie

	2007	2008	2009	2010	2011	2012	2013	2014
Uchádzači	17	22	40	37	49	50	50	37
Uchádzačky	26	26	38	34	35	33	38	36
<b>Spolu</b>	<b>43</b>	<b>48</b>	<b>78</b>	<b>71</b>	<b>84</b>	<b>83</b>	<b>88</b>	<b>73</b>

Zdroj: „Štatistický úrad SR databáza DATAcube“

Počet uchádzačov o zamestnanie v obci Domaňovce stúpalo do roku 2013. V roku 2007 bolo uchádzačov o zamestnanie 43, v roku 2014 sa postupne tento počet zvýšil až na 73.

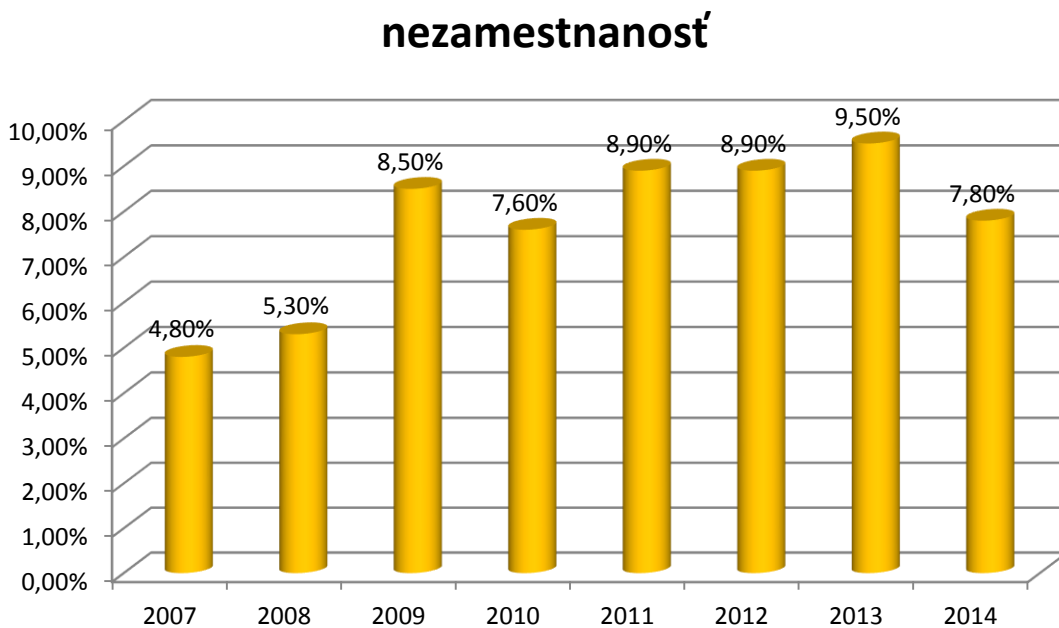
Tabuľka č. 27: Počet evidovaných uchádzačov o zamestnanie podľa pohlavia

Rok	Počet obyvateľov	Počet evidovaných					
		muži	v %	ženy	v %	Spolu	v %
2007	896	17	1,9	26	2,9	43	4,8
2008	908	22	2,4	26	2,9	48	5,3
2009	923	40	4,3	38	4,1	78	8,5
2010	936	37	4,0	34	3,6	71	7,6
2011	939	49	5,2	35	3,7	84	8,9
2012	931	50	5,4	33	3,5	83	8,9
2013	929	50	5,4	38	4,1	88	9,5
2014	930	37	4,0	36	3,9	73	7,8

Zdroj: Tabuľka č. 8, č. 26

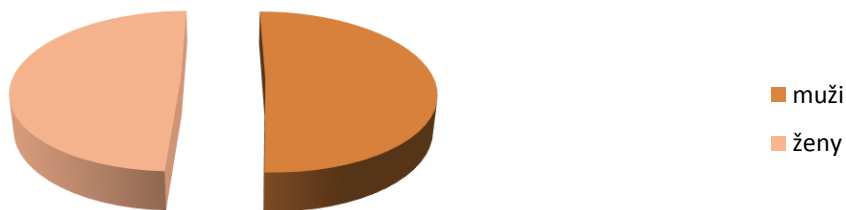
Aj z tabuľky č. 26 a č. 27 vyplýva, že najvyššia nezamestnanosť bol v roku 2013 a to až 9,5 %. Najnižšia nezamestnanosť za sledované obdobie (4,8 %) bola v roku 2007.

Graf č. 18: Počet evidovaných uchádzačov o zamestnanie v percentách



Zdroj: Tabuľka č. 27

Graf č. 19: Nezamestnanosť podľa pohlavia (stav ku 31.12.2014)



Zdroj: Tabuľka č. 26

Tabuľka č. 28: Ekonomická aktivita obyvateľov v obci Domaňovce

trvalo bývajúce obyvateľstvo spolu	Ekonomická aktivita													
	pracujúci (okrem dôchodcov)	pracujúci dôchodcovia	osoby na materskej dovolenke	osoby na rodičovskej dovolenke	nezamestnaní	študenti SŠ	študenti VŠ	osoby v domácnosti	dôchodcovia	príjemcovia kapitálových príjmov	deti do 16 rokov (nar. po 20. 05. 1995)	iná	nezistená	z toho ekonomicky aktívni
947	347	12	3	27	79	44	23	5	174	0	187	2	44	441

Zdroj: „Štatistický úrad SR databáza DATAcube“, Sčítanie obyvateľov, domov a bytov 2011

Podľa sčítania obyvateľov, ktoré bolo uskutočnené v roku 2011 bolo pracujúcich obyvateľov (okrem dôchodcov) 347. Najmenší počet ekonomicky aktívnych obyvateľov je z radov osôb v domácnosti (0), príjemcov kapitálových príjmov (1) a iné (1). Počet dôchodcov v danom roku bol 59.

# STRATEGICKÁ ČASŤ

## IV. SWOT analýza

### S (silné stránky)

#### Prírodný potenciál

- krásne prírodné prostredie
- URBARIÁT
- dobrá poloha k mestu Levoča

#### Spoločenský potenciál

- remeselnícka základňa
- FS Domaňovčan
- škola pre deti
- ping - pongové turnaje
- zumba
- OZ Krajne klíny – voľnočasové aktivity pre seniorov
- požiarna zbrojnica

#### Technický potenciál

- celistvosť územia (usporiadanie ulíc)
- vybudovaný plynovod
- 100% vybavenosť domov septikom

#### Ekonomický potenciál

- živnostenská základňa
- remeselníctvo (murári, stolári, krajčírka)
- prítomnosť SHR

### W (slabé stránky)

#### Prírodný potenciál

- čierne skládky

#### Spoločenský potenciál



- nevyužitá ihrisko
- mladí bez klubovej činnosti
- nevyužitý park
- hrozba zániku školy a škôlky ( málo detí)

### Technický potenciál

- zhoršujúci sa stav miestnych komunikácií
- nedokončená IBV – Dlh
- prechod kamiónov cez obec

### Ekonomický potenciál

- prestarlé obyvateľstvo

### O (príležitosti)

#### Prírodný potenciál

- odstránenie nelegálnych skládok
- úprava a obnova rybníka
- využívanie obnoviteľných zdrojoch energie

#### Spoločenský potenciál

- oddychová zóna
- klubová činnosť pre mladých- klubovňa pre mladých
- obnova tradičných ľudových veselíc – Majáles
- podpora vedenia detí k folklóru
- tradičná kuchyňa

### Technický potenciál

- výstavba chodníkov
- obnova cyklotrasy – prepojenie s Klčovom
- prostriedky na opravu a údržbu kapličiek v okolí
- rekonštrukcia klenbového mosta
- úprava parku (oživenie stredu obce)
- rekonštrukcia miestnych komunikácií

- oprava verejných priestranstiev v okolí školy
- vybudovanie obecného vodovodu
- dokončiť bytovky a prístupové cesty

#### **Ekonomický potenciál**

- modernizácia infraštruktúry
- rozvoj zamestnanosti v regióne
- podpora pri obnove sadov a stým spojený rozvoj poľnohospodárstva
- pomoc podnikateľovi pri starostlivosti o kone (koňotrasy)

#### **T (ohrozenia)**

##### **Prírodný potenciál**

- nízka disciplína pri nakladaní z odpadmi
- zhoršovanie stavu životného prostredia
- erózia

##### **Spoločenský potenciál**

- znižovanie atraktívnosti života v obci pre jej obyvateľov
- nezáujem mládeže o kultúru a spoločenský život v obci

##### **Technický potenciál**

- malá podpora miest zo strany štátu
- zhoršujúci stav miestnych komunikácií

##### **Ekonomický potenciál**

- nedostatok investičného kapitálu

## V. ANALÝZA PROBLÉMOV

Táto časť poukazuje na hlavné problémy oblasti, ktoré sú ústrednými bodmi ďalšieho vymedzenia procesu strategického plánu strategického plánu v obci Domaňovce. Ich správna identifikácia vychádza zo spolupráce medzi miestnymi podnikateľmi a obyvateľmi, ako aj predikcie negatív identifikovaných v rámci SWOT analýzy obce a dotazníkového prieskumu zúčastnených respondentov. Na základe toho boli v obci Domaňovce identifikované 3 kľúčové problémy:

**Kľúčový problém č.1 Nedobudovaná technická infraštruktúra a jej zhoršujúci sa stav**

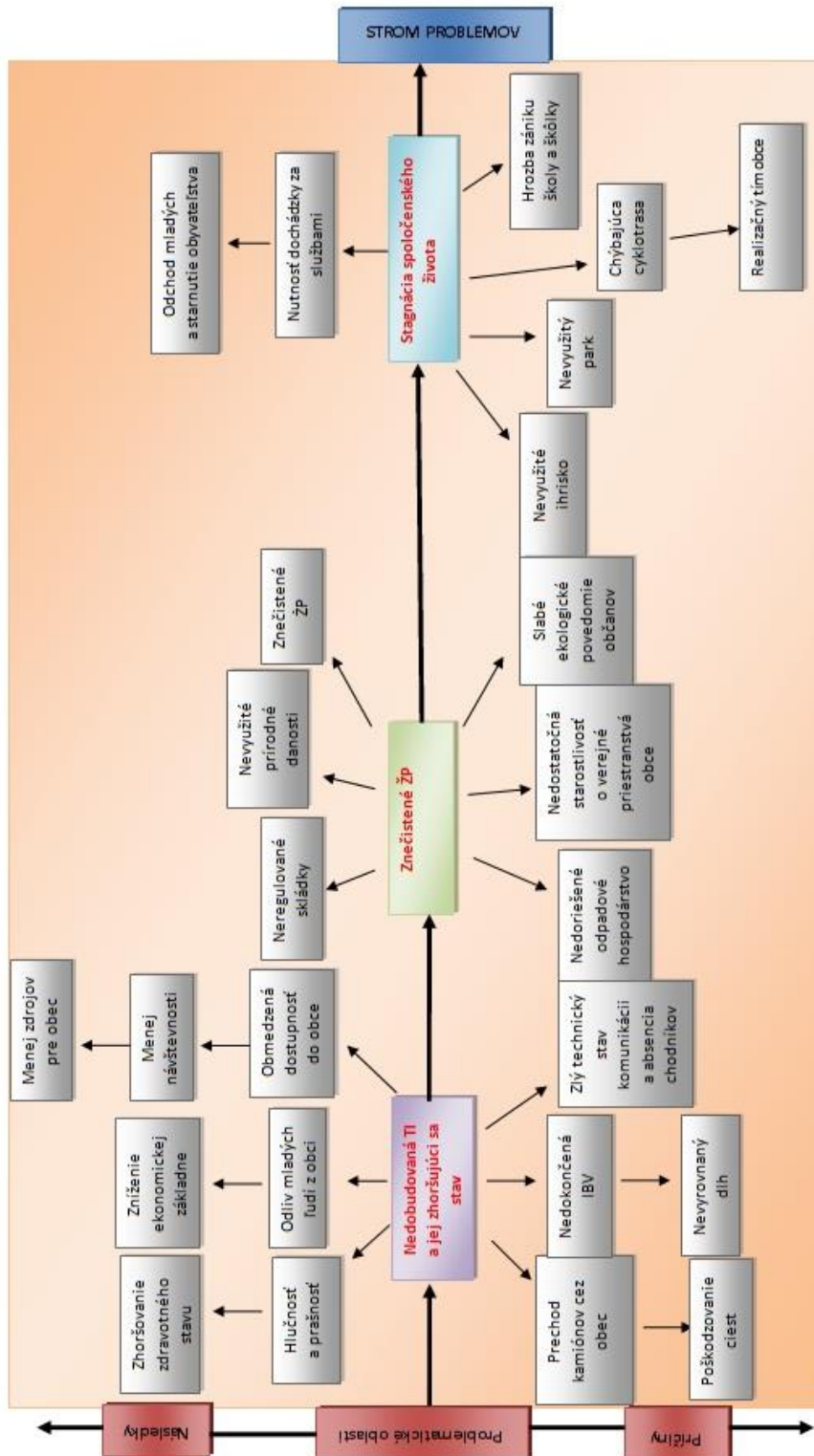
**Kľúčový problém č.2 Stagnácia spoločenského života**

**Kľúčový problém č.3 Znečisťovanie životného prostredia**

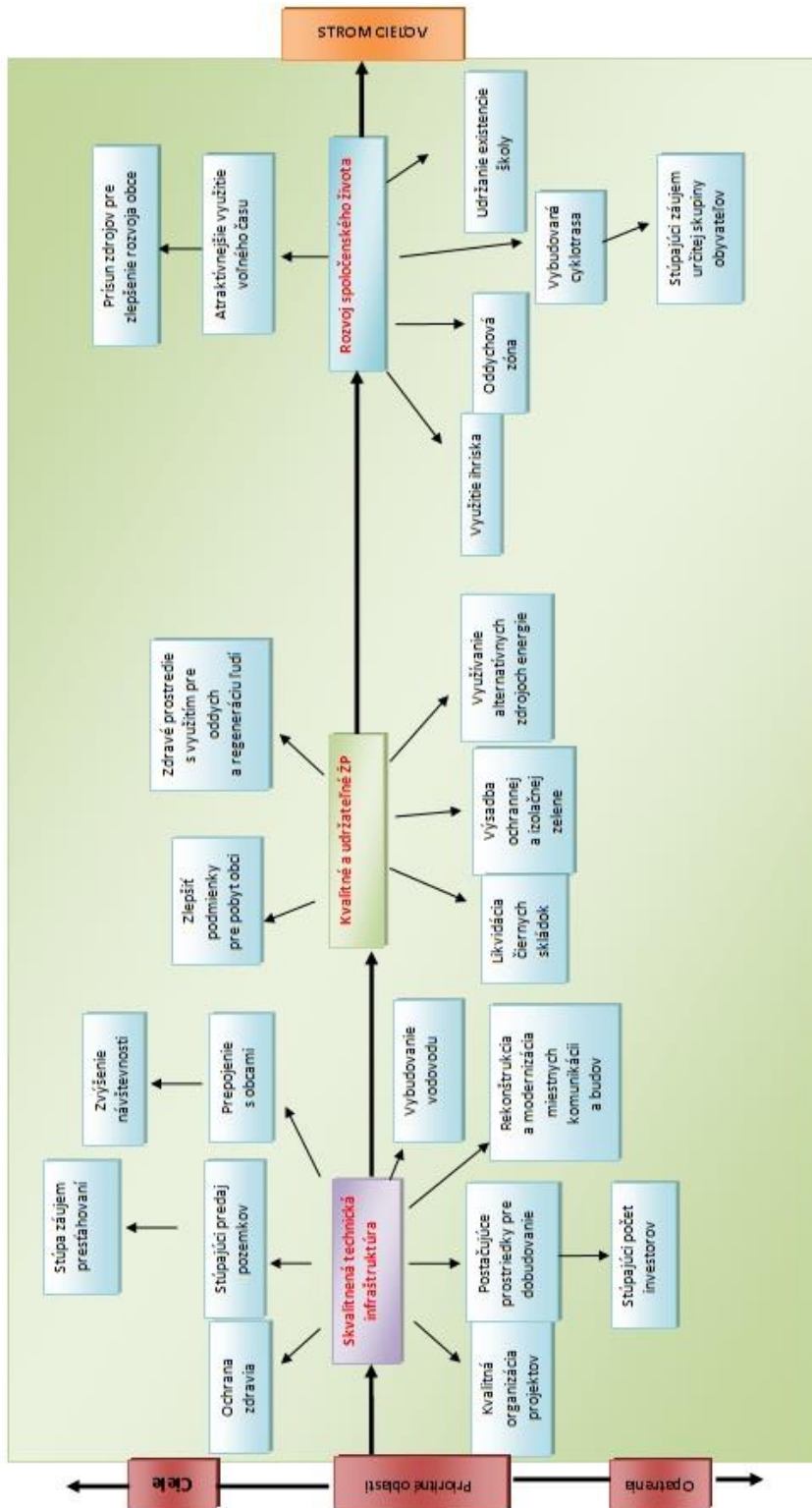
### ROZVOJOVÁ STRATÉGIA

Na základe analýzy problémov stanovujeme nasledovné strategické ciele určené pre obec Domaňovce.

# VI. STROM PROBLÉMOV



# VII. STROM CIEĽOV



## VIII. STRATEGICKÝ CIEĽ A OPATRENIA

*Vytvoriť podmienky pre zlepšenie kvality života občanov priamo v obci, a to zlepšením stavu infraštruktúry a životného prostredia, starostlivosti mládeže ako aj zlepšením podmienok pre rozvoj spoločenského života tak, tak, aby sa obec stala kvalitným miestom pre všetkých jej obyvateľov.*

### ŠPECIFICKÉ CIELE (Priority)

Špecifický cieľ č.1	Zlepšovanie technickej infraštruktúry
Špecifický cieľ č.2	Starostlivosť o životné prostredie
Špecifický cieľ č.3	Rozvoj spoločenského života

#### Špecifický cieľ (priorita) č. 1: **Zlepšovanie dopravnej a technickej infraštruktúry**

**Zdôvodnenie:** Cieľom je výstavba a modernizácia technickej infraštruktúry, zlepšenie dostupnosti v obci Domaňovce a tým zvýšenie konkurencieschopnosti obce.

#### **Opatrenia:**

- 1. Modernizácia dopravnej infraštruktúry**
- 2. Vybudovanie a rozvoj technickej infraštruktúry**

#### **Opatrenie č. 1.1. Modernizácia dopravnej infraštruktúry**

Zvýšenie kvality, dostupnosti infraštruktúry a vybavenosti územia.

#### **Aktivity (investície):**

- 1.1.1 Výstavba, oprava a rekonštrukcia miestnych komunikácií a chodníkov a lávok
- 1.1.2 Rekonštrukcia klenbového mosta
- 1.1.3 Rekonštrukcia autobusových zastávok
- 1.1.4 Zníženie hlučnosti a prašnosti v určitých lokalitách
- 1.1.5 Podporovanie služieb verejnej dopravy
- 1.1.6 Prieskum potrieb obyvateľov v oblasti verejnej dopravy
- 1.1.7 Podporovanie samostatných poskytovateľov verejnej dopravy

## **Opatrenie č. 1.2. Vybudovanie a rozvoj technickej infraštruktúry**

Aktivity zamerané na zlepšenie celkového vzhľadu obce a dovybudovanie prvkov technickej infraštruktúry.

### **Aktivity (investície):**

- 1.2.1 Výstavba a rekonštrukcia obecného vodovodného potrubia
- 1.2.2 Obnova cyklotrasy v prepojení s Klčovom a výstavba turistických chodníkov
- 1.2.3 Úprava parku, verejnej zelene a okolitého rázu obce
- 1.2.4 Dokončenie bytovej výstavby
- 1.2.5 Vybudovanie multifunkčného ihriska
- 1.2.6 Podpora pri úprave verejných priestranstiev v okolí školy

### **Špecifický cieľ (priorita) č. 2: Starostlivosť o životné prostredie**

**Zdôvodnenie:** Zlepšenie stavu životného prostredia a racionálneho využívania prírodných zdrojov a posilnenie trvalo udržateľného rozvoja v obci Domaňovce. Týmto opatreniami a aktivitami sa zamedzia hlavne čierne skládke ktoré tak trápia obec a obyvatelia sa zároveň naučia racionálne hospodáriť s odpadmi.

### **Opatrenia:**

- 1. Využitie obnoviteľných zdrojov energie a podpora úsporného nakladania s energiami**
- 2. Podpora ekologického nakladania s odpadom a riešenie problematiky environmentálnych záťaží**

## **Opatrenie č. 2.1 Využitie obnoviteľných zdrojov energie a podpora úsporného nakladania s energiami**

Cieľom je znižovanie emisií skleníkových plynov, zlepšovanie stavu prírody a krajiny a znížiť koncentráciu znečisťujúcich látok v ovzduší.

### **Aktivity (investície):**

- 2.1.1 Využívanie alternatívnych zdrojov energie, biomasy
- 2.1.2 Monitoring emisií zdrojov znečisťovania ovzdušia
- 2.1.3 Podporovanie výroby bioplynu
- 2.1.4 Osveta v možnostiach obnoviteľných zdrojov energie a úspor energie
- 2.1.5 Znižovanie emisií v poľnohospodárskej výrobe
- 2.1.6 Podporovanie spojov SAD, a tým znížiť automobilovú a kamiónovú dopravu

## **Opatrenie č. 2.2 Podpora ekologického nakladania s odpadom a riešenie problematiky environmentálnych záťaží**

Cieľom je zníženie objemu komunálneho odpadu a znižovanie nelegálnych skládok odpadov na ekosystémy.

### **Aktivity (investície):**

- 2.2.1 Odstránenie nelegálnych skládok odpadov
- 2.2.2 Osveta zameraná na ekologické hospodárenie s odpadom
- 2.2.3 Spoločné riešenie hospodárenia s odpadom – separovaný zber
- 2.2.4 Rozšírenie separovaného zberu
- 2.2.5 Vybudovanie skládky, zberného dvora a obstaranie kontajnerov
- 2.2.6 Vypracovať harmonogram zberu odpadov, ktoré neseparujú zo zabezpečením obce jeho odvoz
- 2.2.7 Ukladať pokuty pri znečisťovaní životného prostredia
- 2.2.8 Dôslednejšie organizovať zber odpadov
- 2.2.9 Rekultivácia zaťažených, kontaminovaných plôch
- 2.2.10 Podpora kompostovania a využitie odpadu
- 2.2.11 Systematická sanácia environmentálnych záťaží

### **Špecifický cieľ (priorita) č. 3: Rozvoj spoločenského života**

**Zdôvodnenie:** Táto priorita je zameraná na skvalitnenie kultúrneho života občanov ako aj rozvoj cestovného ruchu a propagácie obce. Keďže sa v obci nachádza dostatok mládeže je potrebné dostatočné množstvo aktivít ktorými sa zabavia počas voľného času. Ďalej je zameraná na informovanosť a propagáciu obce prostredníctvom vybudovania a značenia cyklotrás.

### **Opatrenia:**

1. Zlepšiť kultúrne, spoločenské a folklórne tradície v obci
2. Podporovanie voľnočasových aktivít a informovanosti obyvateľov

## **Opatrenie č. 3.1. Zlepšiť kultúrne, spoločenské a folklórne tradície v obci**

Cieľom je podpora a organizovanie podujatí s cieľom zlepšenia cestovného ruchu a zanechania kultúry a tradícií v obci

### **Aktivity (investície):**

- 3.1.1 Podpora a organizovanie folklórnych slávností
- 3.1.2 Podpora tradičnej remeselnej výroby
- 3.1.3 Podpora a organizovanie tradičných ľudových veselíc - Majáles
- 3.1.4 Podpora pri vydávaní obecných novín, kalendárov a vydávania publikácií



**Opatrenie č. 3.2. Podporovanie voľnočasových aktivít a informovanosti obyvateľov**

Cieľom je zvýšiť informovanosť občanov v obci Domaňovce zvýšiť záujem obyvateľov (hlavne mládeže) verejné a trávenie voľnočasových aktivít za účelom regenerácie a oddychu.

**Aktivity (investície):**

- 3.2.1 Budovanie informačných stredísk obce
- 3.2.2 Vybudovanie oddychovej zóny v obci
- 3.2.3 Podporovanie služieb napomáhajúcich k lepšiemu prístupu k informáciám
- 3.2.4 Podporovanie organizovania pravidelných športových a záujmových aktivít v obci
- 3.2.5 Zlepšovanie a zefektívnenie využitia informačných nástrojov v obci
- 3.2.6 Podporovanie spolkovej a klubovej činnosti pre mladých
- 3.2.7 Podporovanie organizovania táborov, škôl v prírode
- 3.2.8 Podporovanie vydávania médií o záujmovej činnosti obyvateľov

**Opatrenie č. 3.3 Zvýšiť atraktivitu obce na rozvoj cestovného ruchu**

Cieľom opatrenia je zvýšiť celkovú vizáž obce a prilákať potencionálnych návštevníkov cestovného ruchu.

**Aktivity (investície):**

- 3.3.1 Vytvorenie produktu cestovného ruchu a zabezpečenie podmienok pre jeho zavedenie
- 3.3.2 Komplexná propagácia o možnostiach v obci
- 3.3.3 Aktivity zamerané na údržbu a značenie všetkých existujúcich a nových trás
- 3.3.4 Podpora nových foriem CR (konferenčná a športová turistika)
- 3.3.5 Podpora malých a stredných podnikov v cestovnom ruchu (lov rýb, poľovníctvo, atď.)
- 3.3.6 Zvyšovania atraktivity územia (gazdovský dvor, škola remesiel atď.)
- 3.3.7 Úprava a údržba kapličiek

## IX. AKČNÝ PLÁN

Akčný plán predstavuje opatrenia, ktorým sa napíňajú jednotlivé priority ktoré prispievajú k naplneniu strategických cieľov rozvoja obce.

### **Časová náročnosť :**

Nám stanovuje obdobie, kedy by mala začať realizácia projektu. Časová náročnosť je definovaná na základe stupnice:

1. - ihneď začať s projektom
2. - začať s projektom do 2 rokov
3. - v priebehu 3 – 5 rokov
4. - začať s realizáciou v priebehu trvania stratégie (do 10 rokov)

### **Finančná náročnosť:**

Rozdeľuje finančnú náročnosť ktorú nám udáva rozpočtový interval :

1. rozpočet do 10 000 EUR (menej náročný projekt)
2. rozpočet do 40 000 EUR (náročný projekt)
3. rozpočet nad 40 000 EUR (vysoko náročný projekt)

### **Garant:**

Určuje kto bude zodpovedný za realizáciu projektu.

### **Finančné zdroje:**

Prestavuje z akých zdrojov bude daný projekt realizovaný.

### **Poznámka:**

Predstavuje skutočnosť ak je nutné na určité činnosti, ktoré musia byť realizované aby sa projekt mohol začať realizovať (napr. majetko-právne vysporiadanie).

PRIORITA	OPATRENIE	NÁVRH PROJEKTU	ČASOVÁ NÁROČNOSŤ	FINANČNÁ NÁROČNOSŤ	GARANT	FINANČNÉ ZDROJE	POZNÁMKY
1. Zlepšovanie technickej infraštruktúry	1.1 Modernizácia dopravnej infraštruktúry	1.1.1 Výstavba , oprava a rekonštrukcia miestnych komunikácií a chodníkov a lávok	3.	3.	Obec	Vlastné, ŠR, Fondy EÚ	Po vybudovaní kanalizácie
		1.1.2 Rekonštrukcia klenbového mosta	2.	2.	Obec	Vlastné, ŠR, Fondy EÚ, SVP	-
		1.1.3 Rekonštrukcia autobusových zastávok	2.	2.	Obec	Vlastné, ŠR, Fondy EÚ,	-
		1.1.4 Zníženie hlučnosti a prašnosti v určitých lokalitách	1.	1.	Obec	Vlastné, ŠR, Fondy EÚ,	-
		1.1.5 Podporovanie služieb verejnej dopravy	2.	1.	Obec	Vlastné, ŠR, Fondy EÚ,	-
		1.1.6 Prieskum potrieb obyvateľov v oblasti verejnej dopravy	1.	1.	Obec	Vlastné	-
		1.1.7 Podporovanie samostatných poskytovateľov verejnej dopravy	2.	2.	Obec	Vlastné, ŠR, Fondy EÚ	-
	1.2 Vybudovanie a rozvoj technickej infraštruktúry	1.2.1 výstavba a rekonštrukcia obecného vodovodného potrubia	3.	3.	Obec, VSR	Vlastné, Fondy EÚ, MŽP	-
		1.2.2 Obnova cyklotrasy v prepojení s Klčovom a výstavba turistických chodníkov	3.	3.	Obec	Vlastné, ŠR, Fondy EÚ	-
		1.2.3 Úprava parku, verejnej zelene a okolitého rázu obce	1.	1.	Obec	Vlastné, ŠR, Fondy EÚ	-
		1.2.4 Dokončenie bytovej výstavby	2.	3.	Obec	Vlastné, ŠR, Fondy EÚ	-
		1.2.5 Vybudovanie multifunkčného ihriska	3.	3.	Obec	Vlastné, ŠR, Fondy EÚ ,MAS	-
		1.2.6 Podpora pri úprave verejných priestranstiev v okolí školy	2.	1.	Obec	Vlastné, ŠR	-
		2. Starostlivosť o životné prostredie	2.1 Využitie obnoviteľných zdrojov energie a podpora úsporného nakladania s energiami	2.1.1 Využívanie alternatívnych zdrojov energie, biomasy	1.	1.	Obec
2.1.2 Monitoring emisií zdrojov znečisťovania ovzdušia	1.			1.	Obec	Vlastné, ŠR	-
2.1.3 Podporovanie výroby bioplynu	1.			2.	Obec	Vlastné, ŠR, Fondy EÚ	-

		<b>2.1.4</b> Osveta v možnostiach obnoviteľných zdrojov energie a úspor energie	1.	1.	Obec	Vlastné	-
		<b>2.1.5</b> Znižovanie emisií v poľnohospodárskej výrobe	1.	1.	Obec	Vlastné, ŠR, Fondy EÚ	-
		<b>2.1.6</b> Podporovanie spojov SAD, a tým znížiť automobilovú a kamiónovú dopravu	2.	2.	Obec	Vlastné, ŠR, Fondy EÚ	-
	<b>2.2</b> Podpora ekologického nakladania s odpadom a riešenie problematiky environmentálnych záťaží	<b>2.2.1</b> Odstránenie nelegálnych skládok odpadov	1.	1.	Obec	Vlastné, ŠR Environmentálny fond, Program obnovy dediny) Fondy EÚ	-
		<b>2.2.2</b> Ú Osveta zameraná na ekologické hospodárenie s odpadom	2.	3.	Obec, MAS	Vlastné, ŠR, Fondy EÚ	-
		<b>2.2.3</b> Spoločné riešenie hospodárenia s odpadom – separovaný zber	2.	3.	Obec	Vlastné, ŠR, Fondy EÚ	-
		<b>2.2.4</b> Rozšírenie separovaného zberu	2.	2.	Obec	Vlastné, ŠR, Fondy EÚ	-
		<b>2.2.5</b> Vybudovanie skládky, zberného dvora a obstaranie kontajnerov	2.	2.	Obec	Vlastné, ŠR, Fondy EÚ	-
		<b>2.2.6</b> Vypracovať harmonogram zberu odpadov, ktoré neseparujú zo zabezpečením obce jeho odvoz	1.	1.	Obec	Vlastné	-
		<b>2.2.7</b> Ukladať pokuty pri znečisťovaní životného prostredia	1.	1.	Obec	Vlastné	-
		<b>2.2.8</b> Dôslednejšie organizovať zber odpadov	1.	1.	Obec	Vlastné, ŠR	-
		<b>2.2.9</b> Rekultivácia zaťažených, kontaminovaných plôch	2.	3.	Obec	Vlastné, ŠR	-
		<b>2.2.10</b> Podpora kompostovania a využitie odpadu	1.	2.	Obec	Vlastné, ŠR, Poľnohospodárske družstvo	-
		<b>2.2.11</b> Systematická sanácia environmentálnych záťaží	1.	1.	Obec	Vlastné, ŠR, Fondy EÚ	-
<b>3. Rozvoj spoločenského života</b>	<b>3.1</b> Zlepšiť kultúrne, spoločenské a folklórne tradície v obci	<b>3.1.1</b> Podpora a organizovanie folklórnych slávností	2.	1.	Obec	Vlastné, ŠR, Fondy EÚ	-
		<b>3.1.2</b> Podpora tradičnej remeselnej výroby	2.	1.	Obec	Vlastné, ŠR, Fondy EÚ	-
		<b>3.1.3</b> Podpora a organizovanie	1.	2.	Obec	Vlastné, ŠR, Fondy EÚ, Podnikatelia	-

		tradičných ľudových veselíc - Majáles					
		<b>3.1.4</b> Podpora pri vydávaní obecných novín, kalendárov a vydávania publikácií	1.	1.	Obec	Vlastné, ŠR, Fondy EÚ	-
		<b>3.1.5</b> Pomoc pri založení a fungovaní tradičnej kuchyni	2.	2.	Obec	Vlastné, ŠR, Fondy EÚ	-
<b>3.2</b> Podporovanie voľnočasových aktivít a informovanosti obyvateľov	<b>3.2.1</b> Budovanie informačných stredísk obce	3.	3.	Obec, MAS	Vlastné, ŠR, Fondy EÚ, MAS	-	
	<b>3.2.2</b> Vybudovanie oddychovej zóny v obci	3.	2.	Obec	Vlastné, ŠR, Fondy EÚ, Podnikatelia	Po vybudovaní kanalizácie	
	<b>3.2.3</b> Podporovanie služieb napomáhajúcich k lepšiemu prístupu k informáciám	2.	1.	Obec, MAS	Vlastné, MAS	-	
	<b>3.2.4</b> Podporovanie organizovania pravidelných športových a záujmových aktivít v obci	2.	2.	Obec	Vlastné, ŠR, Fondy EÚ, Podnikatelia	-	
	<b>3.2.5</b> Zlepšovanie a zefektívnenie využitia informačných nástrojov v obci	2.	1.	Obec, MAS	Vlastné, MAS	-	
	<b>3.2.6</b> Podporovanie spolkovéj a klubovej činnosti pre mladých	3.	3.	Obec	Vlastné, ŠR, Fondy EÚ	-	
	<b>3.2.7</b> Podporovanie organizovania táborov, škôl	2.	2.	Obec	Vlastné, ŠR, Fondy EÚ	-	
	<b>3.2.8</b> Podporovanie vydávania médií o záujmovej činnosti obyvateľov	1.	2.	Obec, MAS	Vlastné, ŠR, Fondy EÚ	-	
	<b>3.3</b> Zvýšiť atraktivitu obce na rozvoj cestovného ruchu	<b>3.3.1</b> Vytvorenie produktu cestovného ruchu a zabezpečenie podmienok pre jeho zavedenie	3.	2.	Obec, MAS, Podnikatelia	Vlastné, ŠR, Fondy EÚ, Podnikatelia	-
<b>3.3.2</b> Komplexná propagácia o možnostiach v obci		1.	1.	Obec	Vlastné, ŠR, Fondy EÚ, MAS	-	
<b>3.3.3</b> Aktivity zamerané na údržbu a značenie všetkých existujúcich a nových trás		2.	2.	Obec	Vlastné, ŠR, Fondy EÚ	--	
<b>3.3.4</b> Podpora nových foriem CR (konferenčná a športová turistika)		2.	1.	Obec, MAS	Vlastné, ŠR, Fondy EÚ, MAS	-	
<b>3.3.5</b> Podpora malých a stredných podnikov v cestovnom ruchu (lov rýb, poľovníc-		2.	3.	Obec, Podnikatelia	Vlastné, ŠR, Fondy EÚ	-	

		tvo, atď)					
		<b>3.3.6</b> Zvyšovania atraktivity územia (gazdovský dvor, škola remesiel atď.)	2.	2.	Obec	Vlastné, ŠR, Fondy EÚ	-
		<b>3.3.7</b> Úprava a údržba kapličiek	2.	2.	Obec	Vlastné, ŠR, Fondy EÚ	-

## X. FOTODOKUMENTÁCIA ZO STRETNUTIA PRI TVORBE PROGRAMU HOSPODÁRSKEHO A SOCIÁLNEHO ROZVOJA OBCE DOMAŇOVCE



## **XI. MENNÝ ZOZNAM ĽUDÍ KTORÍ SA ZÚČASTNILI TVORBY SWOT ANALÝZY A PROBLÉMOVEJ ANALÝZY DŇA 17.09.2015 V OBCI DOMAŇOVCE**

1. Salugová Iveta
2. Lukáč Ján
3. Farkašovská Ivana, Mgr.
4. Sajdáková Mária
5. Ruman Jozef
6. Bednárová Martina, Ing.
7. Švačová Eva, Mgr.
8. Poklembová Mária
9. Žifčáková Agnesa, Mgr.
10. Molčan Ján, Bc.
11. Roch Milan
12. Roch Matej
13. Čurillová Júlia, Mgr.
14. Gondová Ľudmila, Mgr.
15. Cehuľová Mária, Mgr.
16. Ruman Marek
17. Gonda Marek



## Zoznam tabuliek

- Tabuľka č. 1: Základné informácie o obci
- Tabuľka č. 2: Využitie pôdneho fondu obce (stav ku 31.12.2014)
- Tabuľka č. 3: Rozdelenie pôdy od roku 2007 - 2014
- Tabuľka č. 4: Percentuálne zastúpenie pôdneho fondu (stav ku 31. 12. 2014)
- Tabuľka č. 5: Využitie poľnohospodárskej pôdy
- Tabuľka č. 6: Využitie nepoľnohospodárskej pôdy
- Tabuľka č. 7: Vlastníctvo lesných pozemkov v obci Domaňovce
- Tabuľka č. 8: Počet obyvateľov
- Tabuľka č. 9: Vývoj počtu obyvateľov v obci
- Tabuľka č. 10: Výsledky ukazovateľa index starnutia
- Tabuľka č. 11: Vývoj ukazovateľa Prirodzený prírastok v obci Domaňovce
- Tabuľka č. 12: Vývoj ukazovateľa migračné saldo v obci Domaňovce
- Tabuľka č. 13: Vývoj ukazovateľa celkový prírastok/úbytok obyvateľov obce
- Tabuľka č. 14: Ukončené vzdelanie u obyvateľov obce Domaňovce
- Tabuľka č. 15: Štruktúra obyvateľov podľa vierovyznania
- Tabuľka č. 16: Štruktúra obyvateľov obce podľa národnosti
- Tabuľka č. 17: Domový a bytový fond obce
- Tabuľka č. 18: Domy podľa obývateľnosti v obci
- Tabuľka č. 19: Obdobie výstavby bytov v obci
- Tabuľka č. 20: Vybavenosť obce technickou infraštruktúrou
- Tabuľka č. 21: Vybavenie bytov
- Tabuľka č. 22: Odvetvia hospodárstva, v ktorých pracujú obyvatelia obce
- Tabuľka č. 23: Fyzické osoby podľa právnej formy
- Tabuľka č. 24: Právnické osoby podľa právnej formy
- Tabuľka č. 25: Zruční ľudia
- Tabuľka č. 26: Počet uchádzačov o zamestnanie
- Tabuľka č. 27: Počet evidovaných uchádzačov o zamestnanie podľa pohlavia
- Tabuľka č. 28: Ekonomická aktivita obyvateľov v obci Domaňovce

## Zoznam grafov

- Graf č. 1: Využitie pôdneho fondu obce (stav ku 31.12.2014)
- Graf č. 2: Podiel pôdneho fondu obce Domaňovce ku 31. 12. 20014
- Graf č. 3: Rozdelenie poľnohospodárskej pôdy (stav ku 31. 12. 2014)
- Graf č. 4: Rozdelenie nepoľnohospodárskej pôdy (stav ku 31. 12. 2014)
- Graf č. 5: Vlastníctvo pôdy v grafe
- Graf č. 6: Počet obyvateľov obce
- Graf č. 7: Vývoj počtu obyvateľov v obci Domaňovce
- Graf č. 8: Počet obyvateľov podľa produktívnosti
- Graf č. 9: Ukazovateľ indexu starnutia
- Graf č. 10: Vývoj ukazovateľa prirodzený prírastok
- Graf č. 11: Vývoj ukazovateľa migračné saldo
- Graf č. 12: Vývoj ukazovateľa Celkový prírastok/úbytok
- Graf č. 13: Štruktúra obyvateľov podľa vzdelania
- Graf č. 14: Štruktúra obyvateľov podľa vierovyznania
- Graf č. 15: Podiel obyvateľov na slovenskej, rómskej, českej, poľskej a nezistenej národnosti v obci Domaňovce
- Graf č. 16: Počet fyzických osôb v obci
- Graf č. 17: Počet právnických osôb /spolu/ v obci Domaňovce
- Graf č. 18: Počet evidovaných uchádzačov o zamestnanie v percentách
- Graf č. 19: Nezamestnanosť podľa pohlavia (stav ku 31.12.2014)

## Zoznam obrázkov

- Obrázok č. 1: Obec v minulosti
- Obrázok č. 2: listina
- Obrázok č. 3: chotár obce v minulosti
- Obrázok č. 4: Ľudový dom v obci
- Obrázok č. 5: členovia prvého JRD Domaňovce
- Obrázok č. 6: Erb obce Domaňovce
- Obrázok č. 7: Vlajka obce Domaňovce
- Obrázok č. 8: Pečať obce Domaňovce
- Obrázok č. 9: Región MAS LEV, o.z.
- Obrázok č. 10: Lesnícka mapa Domaňoviec a okolia
- Obrázok č. 11: Katastrálne územie Domaňoviec
- Obrázok č. 12: Drevinové zloženie
- Obrázok č. 13: Dreviny podľa vekových tried
- Obrázok č. 14: Ťažby lesov v katastrálnom území obce Domaňovce
- Obrázok č. 15: Potok pretekajúci obcou Domaňovce
- Obrázok č. 16: Výhľad z Dreveníka na Spišský hrad
- Obrázok č. 17: interiér a exteriér kostola v Domaňovciach
- Obrázok č. 18: cintorín v obci Domaňovce
- Obrázok č. 19: fotografia A. J. Topoli
- Obrázok č. 20: pamätná tabuľa A. J. Topoli
- Obrázok č. 21: pamätná tabuľa Š. Kočiš
- Obrázok č. 22: Znak DHZ
- Obrázok č. 23: členovia DHZ Domaňovce v minulosti
- Obrázok č. 24: budova DHZ
- Obrázok č. 25: Sv. Florián, patrón hasičov
- Obrázok č. 26: Farský dom v Domaňovciach
- Obrázok č. 27: KD Domaňovce
- Obrázok č. 28: ŠK 1951 SNV Domaňovce
- Obrázok č. 29: Pečenie chleba
- Obrázok č. 30: Vystúpenie FS Domaňovčan
- Obrázok č. 31: Členova TK Domaňovce
- Obrázok č. 32: obec Domaňovce
- Obrázok č. 33: Dom v obci
- Obrázok č. 34: Studňa rumpálová
- Obrázok č. 35: Studňa rumpálová (moderná)
- Obrázok č. 36: Bytový dom v Domaňovciach
- Obrázok č. 37: Novovybudovaná radová domová zástavba
- Obrázok č. 38: ZŠ s MŠ Domaňovce a kostol Sv. Štefana Prvomučeníka
- Obrázok č. 39: Budova školy pred rekonštrukciou
- Obrázok č. 40: ZŠ s MŠ Domaňovce
- Obrázok č. 41: Zumba v KD Domaňovce
- Obrázok č. 42: Karneval v KD Domaňovce
- Obrázok č. 43: Karneval v KD Domaňovce
- Obrázok č. 44: preliezky na školskom dvore
- Obrázok č. 45: označenie cyklotras v okolí obce Domaňovce

Obrázok č. 46: odpočívadlo v lokalite na Majálese vďaka Domaňovskému urbariátu.

Obrázok č. 47: okolie Domaňoviec

Titulný obrázok: Obec Domaňovce, Zdroj: Obec Domaňovce



## Obsah

<b>I. ÚVOD</b> .....	<b>2</b>
<b>II. METODIKA TVORBY PROGRAMU HOSPODÁRSKEHO A SOCIÁLNEHO ROZVOJA OBCE</b> .....	<b>4</b>
<b>III. AUDIT ZDROJOV DOMAŇOVCE</b> .....	<b>6</b>
<b>A) Z HISTÓRIE OBCE</b> .....	<b>6</b>
<b>B) ANALÝZA SÚČASNEJ SITUÁCIE V OBCI</b> .....	<b>8</b>
<b>1 PRÍRODNÉ ZDROJE OBCE</b> .....	<b>10</b>
1.1 Pôda.....	10
1.2. Nerastné suroviny .....	13
1.3 Lesy .....	13
1.4 Voda.....	18
1.5 Chránené územia.....	18
1.6 Klimatické pomery.....	19
<b>2 HISTORICKÉ ZDROJE</b> .....	<b>19</b>
<b>3 AUDIT ĽUDSKÝCH ZDROJOV</b> .....	<b>21</b>
3.1 Počet obyvateľov obce – podľa pohlavia .....	21
3.2 Počet obyvateľov obce – podľa produktívnosti.....	22
3. 3 Index starnutia.....	23
3.4 Prirodzený prírastok obyvateľstva.....	24
3.5 Migrácia obyvateľstva .....	25
3.6 Celkový prírastok/úbytok obyvateľov obce.....	26
3.7 Vzdelanostná štruktúra obyvateľstva obce.....	27
3.8 Štruktúra obyvateľstva podľa vierovyznania.....	28
3.9 Štruktúra obyvateľstva podľa národnosti.....	29
3.10 Spoločenské organizácie obce.....	30
<b>4 MATERIÁLNE ZDROJE OBCE</b> .....	<b>35</b>
4.1 Domový a bytový fond obce.....	35
4.2 Technická infraštruktúra obce.....	38
<b>5 SOCIÁLNA INFRAŠTRUKTÚRA A SLUŽBY</b> .....	<b>40</b>
5.1 Školské zariadenia .....	<b>Chyba! Záložka nie je definovaná.</b>
5.2. Kultúrne zariadenia .....	41
5.3 Športové zariadenia.....	41
5.4 Turistická infraštruktúra v obci.....	42



5.5 Zdravotnícke zariadenia .....	42
<b>6 EKONOMICKÉ ZDROJE OBCE .....</b>	<b>43</b>
6.1 Zamestnanosť v obci.....	43
6.2 Nezamestnanosť v obci .....	46
<b>IV. SWOT analýza .....</b>	<b>48</b>
<b>V. ANALÝZA PROBLÉMOV .....</b>	<b>51</b>
<b>VI. STROM PROBLÉMOV .....</b>	<b>52</b>
.....	52
<b>VII. STROM CIEĽOV .....</b>	<b>53</b>
<b>VIII. STRATEGICKÝ CIEĽ A OPATRENIA .....</b>	<b>54</b>
<b>IX. AKČNÝ PLÁN.....</b>	<b>58</b>
<b>X. FOTODOKUMENTÁCIA ZO STRETNUTIA PRI TVORBE PROGRAMU HOSPODÁRSKEHO A SOCIÁLNEHO ROZVOJA OBCE DOMAŇOVCE.....</b>	<b>63</b>
<b>XI. MENNÝ ZOZNAM ĽUDÍ KTORÍ SA ZÚČASTNILI TVORBY SWOT ANALÝZY A PROBLÉMOVEJ ANALÝZY DŇA 17.09.2015 V OBCI DOMAŇOVCE .....</b>	<b>64</b>
Zoznam tabuliek .....	65
Zoznam grafov .....	66
Zoznam obrázkov .....	67